

ELGIN

MANUAL DO USUÁRIO



HST-8000

► ÍNDICE

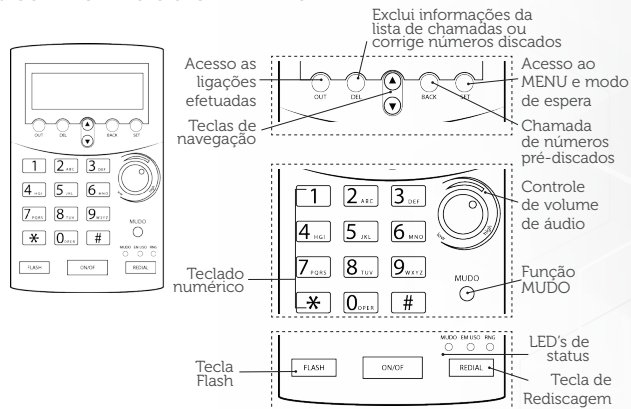
CARACTERÍSTICAS DO HST-8000	4
CONHECENDO O SEU APARELHO	4
INSTALAÇÃO	8
CONFIGURAÇÃO	9
Configurar a Data e Horário	9
Configurar Código de Área Local	9
Configurar Código de Longa Distância	10
Configurar o Flash	12
Configurar o Contraste	12
Configurar a Categoria	12
Configurar a Discagem por TOM / PULSO	13
OPERAÇÃO	13
IDENTIFICANDO NÚMERO DO ASSINANTE CHAMADOR	15
INFORMAÇÕES GERAIS	15
EVENTUAIS PROBLEMAS	16
CERTIFICADO DE GARANTIA	18
HOMOLOGAÇÃO ANATEL	19
ATENDIMENTO AO CONSUMIDOR	19

► CARACTERÍSTICAS DO HST-8000

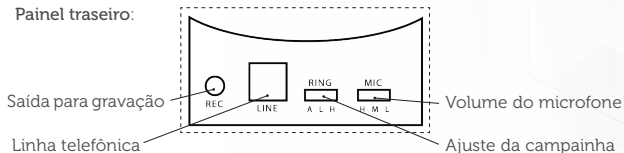
- 1) Identificador de chamadas DTMF/FSK*
- 2) Saída para gravação de áudio
- 3) Display iluminado de 16 dígitos com 2 linhas (Nº de chamadas, data, hora e dia da semana)
- 4) Armazena até
 - a. 31 números identificados* (com até 8 dígitos)
 - b. 6 últimos números discados (com até 8 dígitos)
- 5) Permite configurar 1 código de área com até 5 dígitos
- 6) Opção de adicionar até 2 códigos de longa distância com até 5 dígitos cada
- 7) Ajuste de volume de campainha
- 8) Ajuste de volume do áudio
- 9) Controle de volume no microfone
- 10) Ajuste de contraste do display com 5 níveis
- 11) Flash ajustável (100ms, 300ms, 600ms and 1000ms)
- 12) Discagem por Pulso (Decádico) ou Tom (multifrequencial)
- 13) Tecla de Rediscagem
- 14) Tecla MUDO com LED para indicação
- 15) Função HOLD
- 16) LEDs indicadores ("em uso", "chamando" e "mudo")
- 17) Botão Liga/Desliga
- 18) Função para habilitar/desabilitar a categoria de assinante
- 19) Base antiderrapante

***Observação:** Esta função precisa ser habilitada junto à operadora de telefonia.

► CONHECENDO O SEU APARELHO



Painel traseiro:



1. SET

Tecla de acesso ao Menu e modo de espera.

Com o aparelho desligado, pressionar a tecla **SET** para acessar o Menu operacional. Pressionar a tecla **SET** novamente para selecionar a função desejada.

Durante uma chamada, pressionar a tecla **SET** para colocar a chamada em espera. Esta função desabilita o microfone e toca uma música de espera, impedindo que a pessoa do outro lado te escute, mas ao mesmo tempo permite que você a escute. Para retomar a conversa, basta pressionar novamente a tecla **SET**.

2. PARA CIMA E PARA BAIXO

Teclas de navegação do Menu.

Com o telefone desligado, pressionar as teclas **PARA CIMA** ↑ ou **PARA BAIXO** ↓ para checar as últimas ligações na memória. Os números mostrados no display também podem ser apagados ou chamados.

Caso não existam ligações o display mostrará "--F INRL --".

3. BACK

Tecla para chamada de números pré-discados.

Quando pré-discar um número com o monofone no gancho, pressionar a tecla **BACK** para que o número seja discado.

Durante a verificação das ligações efetuadas/recebidas, pressionar **BACK** para que o número seja discado. Pressionando-se duas vezes a tecla **BACK**, o display mostrará o primeiro Código de Longa Distância disponível, pressionando-se ↑ ou ↓ é possível alternar entre as opções de Códigos de Longa Distância. Para selecionar o Código desejado pressionar **SET** e então o telefone disca o número juntamente com o Código de Longa Distância.

Se houver apenas um Código de Longa Distância, o telefone adicionará este código ao número do display automaticamente quando pressionada a tecla **BACK** duas vezes.

4. DEL

Tecla para excluir informações da lista de chamadas ou corrigir números discados com o fone no gancho.

Pressione a tecla **DEL** para apagar o último dígito, corrigindo o número a ser discado durante a pré-discagem.

Durante a verificação das ligações efetuadas/recebidas, pressionar a tecla **DEL** brevemente duas vezes para apagar o número mostrado no display. Para apagar toda a lista de chamadas pressionar a tecla **DEL** por 3 segundos.

5. OUT

Tecla para acessar as ligações efetuadas ou números discados.

Os números mostrados no display podem ser excluídos pressionando-se a tecla **DEL** brevemente duas vezes ou discados a partir da tecla **BACK**.

Caso não haja chamadas realizadas o display mostrará "--F INRL --".

6. REDIAL

Tecla para rediscagem ou para inserção de pausa.

Pode ser utilizada quando o telefone estiver conectado a um PABX, para inserir uma pausa após o primeiro dígito (o tempo de pausa é de 1 segundo). Estas pausas podem ser programadas na tecla **REDIAL**, sendo necessárias para alguns sistemas com ramais. O display apresenta o caractere P no número discado para indicar a pausa.

Com o aparelho ligado, pressionar a tecla **REDIAL** para efetuar a rediscagem do último número chamado.

Durante a discagem de um número, pressionar a tecla **REDIAL** para inserir uma pausa de aproximadamente 3 segundos. Esta função é mais comum ser utilizada em aplicações com PABX.

7. FLASH

Tecla de acesso as funções de transferência, consulta, conferência, etc.

Esta função é normalmente utilizada em centrais PABX ou em recursos como segunda linha e chamada em espera. Pressionar a tecla **FLASH**, para reiniciar o tom de linha e iniciar uma nova ligação.

Observação: Sugere-se verificar a disponibilidade desta função.

8. MUDO

Durante a conversa, pressione a tecla **MUDO** para desabilitar o microfone. Você continuará ouvindo a pessoa do outro lado da linha normalmente, mas a pessoa não poderá te ouvir.

Quando pressionada a tecla **MUDO**, um LED acenderá sinalizando que o **MUDO** está ativo.

▶ INSTALAÇÃO

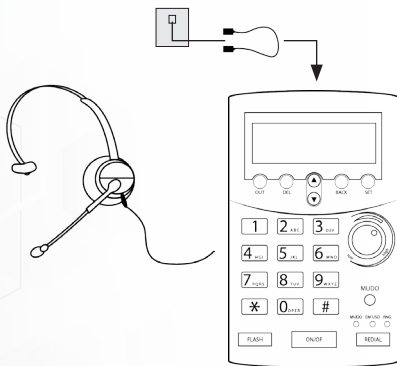
Conectando o fone de cabeça na base discadora

Conecte uma das pontas do cabo do fone de cabeça ao conector localizado na lateral esquerda do telefone.

Conectando o telefone à linha telefônica

Para conectar o telefone à linha telefônica, conecte uma das pontas do cabo de linha telefônica no conector identificado como "LINE" na parte traseira da base e a outra ponta na tomada da sua linha telefônica.

Importante: Sempre que a linha telefônica for conectada a Base Discadora, recomenda-se esperar 10 segundos antes de usá-lo.



Instalando as Pilhas

Instale pilhas AAA (1,5V) no compartimento para pilhas localizado na parte inferior do telefone. Antes de colocar as pilhas verificar se as polaridades estão corretas.

▶ CONFIGURAÇÃO

Uma vez conectado à linha telefônica e com as pilhas instaladas, o telefone está pronto para ser configurado, realizar e receber chamadas.

A seguir serão apresentadas as descrições das configurações possíveis de serem realizadas através dos Menus do telefone.

Durante o modo de configuração:

- Pressionar **↑** ou **↓** para alternar entre as opções do menu;
- Quando terminar a configuração de alguma função, o telefone irá automaticamente para a configuração da próxima função;
- Pressionar **DEL** para sair do modo de configuração;
- Se você deseja utilizar o identificador de chamadas, este serviço deve, primeiramente, estar habilitado em sua operadora telefônica.

Configurar a Data e Horário

Pressione a tecla **SET**, e navegue no Menu utilizando as teclas **↑** ou **↓** até a função **CONF DATA_HORA**, o display mostrará "**CONF DATA_HORA**", pressionar novamente a tecla **SET** para confirmar.

Pressione as teclas **↑** ou **↓** para alternar entre os dígitos e o teclado numérico para ajustar o ANO desejado.

Pressione a tecla **SET** para confirmar.

Pressione as teclas **↑** ou **↓** para alternar entre os dígitos e o teclado numérico para ajustar o MÊS desejado (Disposto no canto esquerdo superior do LCD)

Pressione a tecla **SET** para confirmar.

Pressione as teclas **↑** ou **↓** para alternar entre os dígitos e o teclado numérico para ajustar o DIA desejado

Pressione a tecla **SET** para confirmar.

Pressione as teclas **↑** ou **↓** para alternar entre os dígitos e o teclado numérico para ajustar a HORA desejada

Pressione a tecla **SET** para confirmar.

Configurar Código de Área Local

Este código serve para informar ao aparelho telefônico quais números devem ser ocultados no display durante a identificação da chamada.

O Código de Área Local pode conter no máximo 5 dígitos.

Pressione a tecla **SET**, e navegue no Menu utilizando as teclas ↑ ou ↓ até a função **CONF COD AREA**, o display mostrará "**CONF COD A-ER**". Pressionar novamente a tecla **SET** para confirmar. Aparecerá no display "**COD A-ER ----**" e o primeiro "-" (ou o primeiro dígito quando existir um código antigo) começa a piscar permitindo a entrada do código desejado. Pressionar ↑ ou ↓ para alternar entre os dígitos, pressionar **SET** para confirmar.

Exemplo de utilização do Código de Área Local:

Possuindo o serviço de identificação de chamada, quando se recebe uma ligação, o número identificado normalmente vem precedido do código de área local. Por exemplo, quando se recebe uma chamada originada de São Paulo (DDD = **011**) do número **33835555**, o número mostrado pelo identificador de chamadas do telefone é, normalmente, **1133835555**.

Supondo que o valor armazenado seja **11**, "**COD A-ER 11---**", o telefone ocultará automaticamente o prefixo **11** do número identificado, mostrando apenas **33835555**.

Dessa forma, é possível discar diretamente para o número da chamada recebida utilizando a tecla **BACK**.

Configurar Código de Longa Distância

Estes códigos servem para informar ao aparelho telefônico quais números devem ser inseridos ao número durante a discagem. Cada Código de Longa Distância pode conter no máximo 5 dígitos.

Pressione a tecla **SET**, e navegue no Menu utilizando as teclas ↑ ou ↓ até a função **CONF COD LDIST**, o display mostrará "**CONF COD Ld 15t 1**", pressionar novamente a tecla **SET** para confirmar. Aparecerá no display "**CONF COD Ld 15t 1**".

Pressione as teclas ↑ ou ↓ para alternar entre os 2 Códigos de Longa Distância disponíveis e pressionar **SET** para ajustar o código (só é possível ajustar um Código de Longa Distância por vez).

Neste ponto, o display mostrará "**Ld 15t 1 ----**" e o primeiro "-" (ou o primeiro dígito quando existir um código antigo) começa a piscar permitindo a entrada do código desejado. Pressionar ↑ ou ↓ para alternar entre os dígitos, pressionar **SET** para confirmar. Após confirmar o primeiro Código de Longa Distância realizar o mesmo procedimento para o código seguinte. Durante a digitação do código de longa distância, pressione * (asterisco) para apagar todos os números digitados.

Exemplo 1 de utilização do Código de Longa Distância:

Este código pode ser utilizado quando se realiza uma chamada a partir da lista de chamadas recebidas e deseja-se incluir no número a ser discado o código da operadora ou o código do PABX para linha externa.

Supondo que o valor armazenado em "**CONF COD Ld 15t 1**" seja "0" e que se deseja chamar o número 33835555 (presente na lista de chamadas recebidas) a partir de um ramal de PABX cujo código para linha externa é "0". Pressionando-se duas vezes a tecla **BACK**, escolha-se o código "**Ld 15t 1 0----**" e o telefone discar para o número **033835555**.

Dessa forma, o display mostrará **033835555**, sendo possível discar rapidamente para o número da chamada recebida utilizando a tecla **BACK** e o Código de Longa Distância.

Exemplo 2 de utilização do Código de Longa Distância:

Possuindo o serviço de identificação de chamada, quando se recebe uma ligação, o número identificado normalmente vem precedido do código de área local. Por exemplo, quando se recebe uma chamada originada de São Paulo - SP (DDD = 011) do número **33835555**, o número mostrado pelo identificador de chamadas do telefone é, normalmente, **1133835555**.

Supondo que o valor armazenado no código de área seja **11**, "**COD A-ER 11---**", o telefone ocultará automaticamente o prefixo **11** do número identificado, mostrando apenas **33835555**.

Supondo também que o aparelho telefônico está instalado numa linha residencial na cidade do Rio de Janeiro – RJ (DDD = 021) e que o valor armazenado em "**CONF COD Ld 15t 1**" é "01511", onde 15 representa o código da operadora desejada.

Pressiona-se duas vezes a tecla **BACK**, escolha-se o código "**01511**" e o telefone discar para o número **0151133835555**.

Dessa forma, o display mostrará **0151133835555**, sendo possível discar rapidamente para o número da chamada recebida utilizando a tecla **BACK** e o Código de Longa Distância.

Configurar o Flash

O FLASH é um recurso dos sistemas de telefonia que equivale a colocar e retirar o telefone do gancho rapidamente. Normalmente o FLASH é utilizado para acesso a determinados serviços especiais* (transferência de chamada, atendimento simultâneo, desvio de chamada, entre outros), estando o telefone conectado a uma central telefônica pública digital ou privada do tipo PABX. O telefone vem programado de fábrica com o tempo de flash de 300 ms, adequado para uso na rede pública. Para uso em PABX, pode ser necessário programar um tempo diferente de FLASH (vide instruções abaixo). Em caso de dificuldades para utilizar a tecla FLASH, consultar a documentação do PABX para verificar qual o tempo mais adequado.

*Observação: Estes serviços devem ser contratados junto a sua operadora local.

Para configurar o tempo de Flash, pressione a tecla **SET**, e navegue no Menu utilizando as teclas ↑ ou ↓ até a função **CONF FLASH**, o display mostrará "CONF FLASH", pressionar novamente a tecla **SET** para confirmar. Aparecerá no display "FLASH 300" (parâmetro inicial). Pressionar as teclas ↑ ou ↓ para alternar entre as 4 possibilidades de tempo de FLASH (100, 300, 600 ou 1000ms) e pressionar a tecla **SET** para confirmar a opção desejada.

Configurar o Contraste

Para configurar o contraste do display, pressione a tecla **SET**, e navegue no Menu utilizando as teclas ↑ ou ↓ até a função **CONF CONTRASTE**, o display mostrará "CONF CONTRASTE", pressionar novamente a tecla **SET** para confirmar. Aparecerá no display "CONTRASTE 3" (parâmetro inicial). Pressionar as teclas ↑ ou ↓ para alternar entre as 5 possibilidades de contraste (1, 2, 3, 4 ou 5) e pressionar a tecla **SET** para confirmar a opção desejada.

Configurar a Categoria

A CATEGORIA de assinante é indicada pelo primeiro dígito enviado pela central pública durante a identificação do assinante chamador. Algumas centrais de PABX podem ser programadas para ocultar este dígito automaticamente, mas quando utilizamos o aparelho em linhas residenciais, temos que configurar a CATEGORIA de assinante conforme a necessidade do usuário.

Quando a CATEGORIA está ligada, todos os números provenientes da identificação do assinante chamador serão mostrados no display. Quando a CATEGORIA está desligada, o primeiro dígito proveniente da identificação do assinante chamador será ocultado do display.

Observação: Este recurso só poderá ser utilizado quando o serviço de identificação de chamadas estiver habilitado.

Para configurar a CATEGORIA, pressione a tecla **SET**, e navegue no Menu utilizando as teclas ↑ ou ↓ até a função **CONF CATEGORIA**, o display mostrará "CONF CATEGORIA", pressionar novamente a tecla **SET** para confirmar. Aparecerá no display "CATEGORIA DESL" (parâmetro inicial). Pressionar as teclas ↑ ou ↓ para alternar entre as possibilidades **LIGAR** e **DESL** e pressionar a tecla **SET** para confirmar a opção desejada.

Configurar a Discagem por TOM / PULSO

Este aparelho telefônico permite ser programado em **TOM** (multifrequencial) ou **PULSO** (decádico), de acordo com a linha à qual está conectado. Com o monofone no gancho, pressionar a tecla * * durante 5 segundos para trocar o modo de discagem. No display, "TOME" significa discagem por **TOM** e "PULSE" significa discagem por **PULSO**.

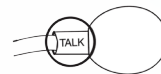
► OPERAÇÃO

Dicas para utilização

Quando utilizar o fone de cabeça, posicione o microfone próximo ao canto da boca a uma distância de aproximadamente um dedo do rosto.



No microfone do fone de cabeça existe uma marca, que pode ser um ponto ou a palavra "TALK" gravada no plástico, e esta marca deve estar virada para a face do usuário. A posição adequada do microfone é muito importante para uma boa qualidade de áudio.



Realizando chamadas

- 1) Pressione a tecla "ON/OFF" e aguarde o tom de linha, o LED "EM USO" acenderá.
- 2) Discar o número de telefone desejado através do teclado numérico.
- 3) Para finalizar a ligação pressione novamente a tecla "ON/OFF". O LED "EM USO" se apagará.

Recebendo chamadas

- 1) Ao receber uma ligação, o telefone emitirá um aviso sonoro de acordo com o volume selecionado e o LED "CHAMANDO" piscará.
- 2) Após o primeiro toque, pressione a tecla "**ON/OFF**" a qualquer momento e o LED "EM USO" acenderá;
- 3) Para finalizar a ligação pressione novamente a tecla "**ON/OFF**". O LED "EM USO" se apagará.

Rediscando para o último número

- 1) Pressione a tecla "**ON/OFF**" e aguarde o tom de linha, o LED "EM USO" acenderá.
- 2) Pressione a tecla "**REDIAL**" e o último número digitado será discado automaticamente;
- 3) Para finalizar a ligação pressione novamente a tecla "**ON/OFF**". O LED "EM USO" se apagará.

Observação: Caso seja necessário, não é possível adicionar nenhum dígito ao número quando utilizar a rediscagem. Somente dígitos após o número são aceitáveis.

Função MUDO

Durante a conversa, é possível desligar temporariamente o microfone, assim a pessoa com quem se fala não poderá ouvir, mas você poderá ouvi-la. Para ligar o MUDO, pressione a tecla "**MUDO**" durante a conversa. O LED "MUDO ATIVO" acenderá.

Para desligar o MUDO, pressione novamente a tecla "**MUDO**", isso restaurará o áudio ao normal e o LED "MUDO ATIVO" se apagará.

Controle de Volume de Toque (campanha)

O aparelho dispõe de dois níveis de volume, alto e baixo. Para alternar entre os níveis disponíveis, utilize a chave localizada na parte traseira da Base Discadora, onde **H** significa Alto, **L** significa Baixo.

A posição **A** é recomendada para aplicações em Call Centers, pois nesta posição o atendimento é realizado automaticamente durante o primeiro toque. Nesta posição o LED "CAMPAINHA" piscará brevemente e quando ocorrer o atendimento e os LEDs "EM USO" acenderão.

Observação: Cuidado ao deixar o aparelho na posição **A**, pois suas chamadas serão atendidas automaticamente.

Controles de Volume de Áudio

A Base Discadora dispõe de dois controles de volume, um para o fone e outro para microfone.

Para ajustar os níveis de volume audíveis utilize os controles localizados na parte superior da Base Discadora.

Para ajustar os níveis de volume do microfone utilize a chave MIC localizados na parte traseira da Base Discadora.

Observação: Em algumas situações onde o ajuste de volume do microfone esteja num nível muito alto, será possível ouvir o eco da sua própria voz. Neste caso, recomenda-se diminuir o volume do microfone deixando o áudio mais confortável.

Saída para Gravação ou Supervisão

A Base Discadora dispõe de uma saída de áudio, que permite a gravação ou monitoração das chamadas em curso, identificada como **REC**. O conector é de 3,5mm de diâmetro.

IDENTIFICANDO NÚMERO DO ASSINANTE CHAMADOR

O HST8000 é capaz de identificar o número do assinante chamador nas sinalizações DTMF e FSK automaticamente.

Algumas vezes, o número enviado pela operadora pode ser:

Privado: por exemplo, quando o assinante chamador não deseja ser identificado. Neste caso, o display exibirá a mensagem "---P---".

Oculto ou Fora de serviço: por exemplo, quando se trata de uma chamada internacional. Neste caso, o display exibirá a mensagem "---D---".

Errado: por exemplo, algum ruído distorceu a informação do número do assinante chamador. Neste caso, o display exibirá a mensagem "---E---".

► INFORMAÇÕES GERAIS

- Antes de utilizar o aparelho leia e compreenda todas as informações deste manual.
- Recomenda-se a substituição dos elementos protetores (espumas) do fone (auricular) e do microfone a cada 6 meses ou sempre que estes apresentarem desgaste pelo uso. Manter os elementos protetores em más condições pode prejudicar a qualidade de áudio.
- Como o fone de cabeça fica em contato com a pele, recomenda-se que cada usuário tenha o seu, preservando assim as condições de higiene.
- Não permita que os fios e cabos de conexão sejam esmagados ou pressionados. Não instale o produto em locais onde pessoas podem andar sobre os fios.
- Não use o equipamento de telefone para avisar sobre um vazamento de gás nas redondezas do vazamento.
- Para a sua própria segurança, evite utilizar o telefone em lugar com calor e umidade excessiva, pois o mesmo funciona em temperaturas de -5°C a +45°C e não é à prova d'água.
- Móveis com vernizes ou outros tipos de acabamento podem ficar marcados por algumas partes do telefone como, por exemplo, os pés de borracha.
- Posicionar o telefone, no mínimo, a um metro de distância de equipamentos como, por exemplo, telefones sem fio ou aparelhos de televisão. Estes equipamentos podem provocar interferências no telefone.
- Para limpar o telefone, utilizar um pano úmido ou anti-estático. Nunca utilizar um pano seco (perigo de descarga eletrostática) ou produtos de limpeza abrasivos.
- Ao final da vida útil do telefone, eliminá-lo de forma a não prejudicar o meio ambiente, de acordo com as normas locais.
- Para reduzir o risco de choque elétrico, não desmonte este produto, no caso da necessidade de reparos, leve-o para uma assistência técnica qualificada.

► EVENTUAIS PROBLEMAS

O telefone não apresenta sinal de linha:

Verificar todos os cabos telefônicos e se possível realizar testes com outro aparelho telefônico para verificar se o problema é com a linha telefônica, com os cabos ou com o telefone.

Não consigo efetuar uma ligação:

Se possível substituir o aparelho por outro para verificar se não há problema com a linha telefônica, pois é comum ocorrer problemas de indisponibilidade da operadora local.

O telefone apresenta ruído:

Verificar todos os cabos e se possível substituir o aparelho por outro para verificar se não há problema com a linha telefônica, como cabos partidos ou muito desgastados. Fatores meteorológicos como chuva ou ventos fortes também podem provocar ruídos.

O identificador de chamadas não funciona:

Verificar com a operadora se o serviço de identificação de chamadas está ativo na linha telefônica.

Verificar se as pilhas estão boas e carregadas, em caso negativo troque-as.

O display não funciona corretamente:

Verificar se as pilhas estão carregadas e em caso negativo troque-as.

A pessoa do outro lado da linha não ouve sua voz

- a) Verifique se a tecla **MUDO** está desligada e com a luz indicadora apagada.
- b) Ajuste o fone de cabeça para que o microfone fique na posição adequada.

Caso o telefone continue apresentando problemas, desconectar todos os cabos telefônicos, remover as pilhas e aguardar 10 minutos. Após 10 minutos, recolocar as pilhas, conectar os cabos e tentar usar o aparelho novamente.

▶ CERTIFICADO DE GARANTIA

Telefone com fone de cabeça – HST-8000

Este Certificado de Garantia é uma vantagem adicional oferecida pela Elgin S/A ao Senhor Consumidor, porém, para que o mesmo tenha validade, é imprescindível que seja apresentado na assistência técnica autorizada juntamente com a cópia legível, sem emendas ou rasuras, da nota ou cupom fiscal de compra do produto, o qual deve estar discriminado de forma clara e individualizado no corpo desse documento fiscal. O não atendimento dessas condições tornará sem efeito a garantia.

Assim ficam expressas as seguintes condições de garantia:

1. Esta garantia estipula que as peças, partes e componentes, exceto aqueles descritos nos itens 2 e 3, ficam garantidos contra eventuais defeitos de fabricação pelo prazo de um ano, que é a soma do prazo de lei e a garantia adicional oferecida pela Elgin S/A, contados a partir da data de emissão da nota ou cupom fiscal de compra do primeiro consumidor. A nota ou cupom fiscal é parte integrante deste CERTIFICADO.
2. O fone de cabeça e os cabos são exceção ao prazo mencionado no item 1. Esses estão garantidos contra defeito de fabricação por 90 (noventa) dias, correspondentes ao prazo de lei, contados a partir da data de emissão da nota ou cupom fiscal de compra do primeiro consumidor.
3. O protetor auricular e do tubo de voz são consumíveis. A sua garantia está limitada a 90 (noventa) dias, correspondentes ao prazo de lei, ou ao término da sua vida útil pelo seu uso.
4. Fica convencionado que esta garantia perderá totalmente a sua validade se ocorrer uma das hipóteses a seguir:
 - a. Se o produto for alterado, adulterado, fraudado ou corrompido;
 - b. Se o produto for examinado, ajustado ou consertado por pessoa não autorizada pela Elgin S/A;
 - c. Se a etiqueta de número de série ou os selos de identificação do produto apresentarem sinais de violação, se estiverem ilegíveis, apagados ou ausentes;
 - d. Danos ocasionados por transporte, mau acondicionamento, quedas, batidas ou qualquer outra ação de mau uso
 - e. Danos causados por líquidos, agentes químicos, pela presença de insetos, resíduos ou corpos estranhos no interior do produto;
 - f. Má conservação ou uso, manuseio ou instalação incorretos;
 - g. Danos causados pelo uso em ambiente inadequado: exposição à umidade, maresia, poeira, substância química, etc.;
 - h. Utilização inadequada aos fins a que se destina;
 - i. Danos causados por acidentes, agentes da natureza ou, ainda, pela negligência do Senhor Consumidor no cumprimento das instruções do manual do usuário.

5. Estão excluídos desta garantia os eventuais defeitos decorrentes do desgaste natural do produto.
6. Esta garantia é do tipo balcão e não cobre: atendimento domiciliar, despesas com seguro, embalagem e transporte, sendo essas por conta e risco do Senhor Consumidor.
7. Obriga-se a Elgin S/A a prestar serviços técnicos, sob garantia ou não, somente aos produtos de sua comercialização e nas localidades onde possua assistência técnica autorizada. Na necessidade de serviço técnico o Senhor Consumidor deverá se encaminhar até o Posto Autorizado de sua escolha. A lista de assistências técnicas autorizadas, impressa ou divulgada via internet, pode sofrer alterações sem prévio aviso. Assim recomenda-se contatar, previamente, o posto autorizado escolhido ou ligar para o Serviço de Atendimento ao Consumidor da Elgin S/A.
8. Todas as informações relativas ao atendimento técnico e eventuais aprovações ou reprovações de procedimentos ou orçamentos devem ser efetuados pelo Senhor Consumidor ou seu representante legal diretamente no posto autorizado onde entregou o produto para reparo. Dessa forma qualquer reclamação relativa ao cumprimento de prazo de solução, bem como dos procedimentos citados nesta cláusula, somente será aceita se ficar comprovado que o Senhor Consumidor tomou ciência da situação do seu atendimento no balcão da assistência técnica.
9. Esta garantia é limitada somente ao reparo do defeito constatado no produto discriminado e coberto pela nota ou cupom fiscal que foi apresentado para o exercício da garantia;
10. Mesmo na hipótese de defeito de fabricação, esta garantia não cobrirá prejuízos de valor profissional, artístico, estimativo ou autoral.

A leitura, compreensão e cumprimento das determinações e instruções dos manuais que acompanham o produto são partes integrantes deste certificado de garantia.

▶ HOMOLOGAÇÃO ANATEL

Este produto está homologado pela ANATEL, de acordo com os procedimentos regulamentados pela resolução 242/2000, e atende aos requisitos técnicos aplicados. Para maiores informações consulte o site da ANATEL.



ELGIN

ATENDIMENTO AO CONSUMIDOR

0800 70 (ELGIN) 35446

Grande São Paulo: 3383-5555

sac@elgin.com.br | www.elgin.com.br