

ELGIN



MANUAL DO USUÁRIO
CHU1001 / CHU002

CHURRASQUEIRA ELÉTRICA – ELGIN

MANUAL DO USUÁRIO
CHU1001 / CHU002
CHURRASQUEIRA ELÉTRICA – ELGIN



Parabéns por adquirir um produto ELGIN de alta qualidade. Por favor, leia atentamente o manual do usuário para compreender todas as características e como seu produto funciona, assim você poderá desfrutar de todos os recursos do seu aparelho.

ÍNDICE

Parabéns	2
Informações de segurança	4
Conteúdo da embalagem	6
Conhecendo seu produto	6
Montagem e preparo	7
Utilização	8
Manutenção / Limpeza	9
Especificações técnicas	9
Certificado de garantia	10

2.2 INFORMAÇÕES DE SEGURANÇA

Para reduzir o risco de choque elétrico e acidentes, por favor, siga as instruções abaixo antes de utilizar o aparelho.

1. Leia cuidadosamente as instruções deste manual
2. Siga todas as recomendações indicadas
3. NUNCA utilize gasolina, tiner, aerossóis ou outros produtos à base de solvente para limpar qualquer parte do seu produto. Estes produtos podem danificá-lo permanentemente e estes danos não são cobertos pela garantia.
4. Quando necessário, desconecte o produto da rede elétrica, e limpe o aparelho com um pano levemente umedecido. Limpar com pano molhado poderá resultar em choque elétrico. Nunca utilize o aparelho com as mãos molhadas, não molhe e nem mergulhe o aparelho em água ou outros líquidos.
5. Não utilize seu aparelho em locais úmidos ou onde há risco de explosão. Não utilize o produto com o cabo parcialmente enrolado, recomenda-se desenrolar completamente o cabo.
6. Mantenha o produto fora do alcance das crianças. Não permita que seja usado como brinquedo. Este produto não deve ser utilizado por crianças, pessoas com limitações mentais ou sensoriais ou pessoas com pouco conhecimento sem a supervisão de alguém capacitado.
7. Suspenda o uso do aparelho caso este esteja danificado. Não use com cabo ou plugue danificado. Se o produto não estiver funcionando adequadamente, se cair, for danificado, deixado ao ar livre ou cair na água, entre em contato com o SAC para instruções de procedimento. Se o cordão de alimentação está danificado, este deve ser substituído pelo fabricante ou sua assistência técnica ou pessoal similarmente qualificada para evitar riscos.
8. NUNCA permita que qualquer parte do aparelho entre em contato com umidade. Equipamentos elétricos podem causar sérios danos quando utilizados por uma pessoa molhada. Recomenda-se que durante tempestades o cabo elétrico seja desconectado da tomada. Danos causados por raios não são cobertos pela garantia
9. Não deixe o produto sem observação quando este estiver conectado. Desconecte da tomada sempre que não estiver em uso, antes da limpeza ou de fazer a manutenção.
10. Este produto foi concebido exclusivamente para uso doméstico, o uso comercial provoca a perda da garantia.
11. Não use ao ar livre ou em superfícies molhadas.
12. Antes de ligar o aparelho, certifique-se de que sua tensão nominal é compatível com sua rede elétrica.

13. Use apenas conforme descrito neste manual, use apenas acessórios recomendados pelo fabricante.

14. Não desconecte puxando o cabo. Para desconectar, segure pelo plugue e não pelo cabo.

15. Não coloque nenhum objeto nas aberturas do produto. Não use com nenhuma abertura bloqueada; mantenha livre de poeira, fiapos, cabelos e qualquer coisa que possa reduzir o fluxo de ar.

16. Mantenha cabelos, roupas largas, dedos e todas as partes do corpo afastadas de partes cortantes, aberturas ou partes móveis do produto.

17. Guarde o aparelho em local arejado e seco.

18. Não puxe ou carregue com um cabo, não use o cabo como alça e mantenha o cabo longe de superfícies aquecidas.

19. Somente utilize o produto sobre superfícies planas, lisas e resistentes ao calor.

20. Durante o uso, certifique-se que o aparelho fique a uma distância de pelo menos 20cm de quaisquer outros objetos, paredes ou anteparos, principalmente a parte superior.

21. Não utilize formas, papel alumínio,

travessas ou quaisquer outros materiais que possam cobrir a grelha ou a resistência para não prejudicar a segurança. O uso desses itens provoca o sobreaquecimento e o mal funcionamento do produto.

22. Alguns alimentos liberam gordura, nunca permita que água entre em contato com essa gordura evitando assim que a gordura quente espirre para fora.

23. Sempre mantenha quaisquer partes do corpo (mãos, rosto, cabelos, etc.) a uma distância segura do produto durante o uso ou mesmo se ainda estiver quente.

24. Nunca guarde o produto enquanto ele ainda estiver quente.



Cuidado, superfície quente

2.3 CONTEÚDO DA EMBALAGEM

Modelo CHU-100x inclui:

01 Base principal

01 Bandeja de água e resíduos

01 Elemento de aquecimento

01 Grelha

02 Alças para manipulação da grelha

01 Manual do Usuário

2.4 CONHECENDO SEU PRODUTO

1) Bandeja de água e resíduos

2) Base principal

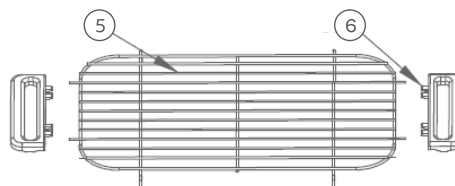
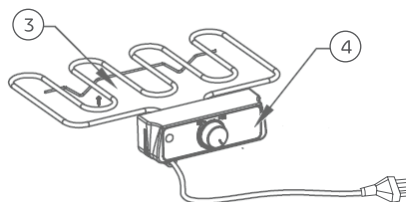
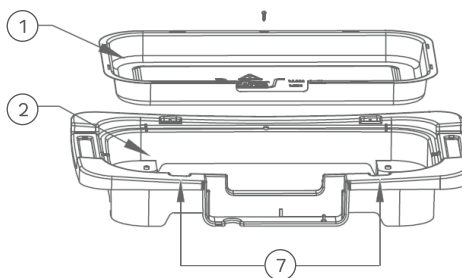
3) Elemento de aquecimento

4) Controle de temperatura

5) Grelha

6) Alças para manipulação da grelha

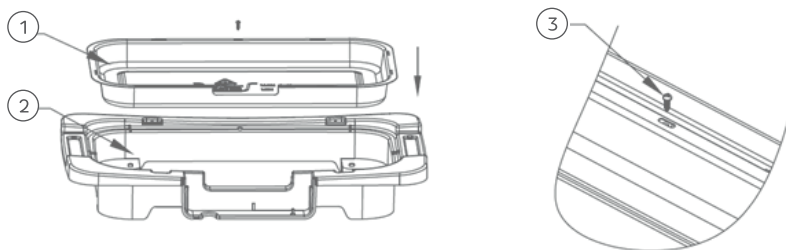
7) Ajuste de altura da grelha



3 MONTAGEM E PREPARO

Os passos a seguir ilustram como montar sua churrasqueira. Siga atentamente as instruções e não faça nenhum tipo de adaptações no procedimento.

- 1) Antes de utilizar o produto pela primeira vez remova toda a embalagem do produto.
- 2) Com o produto desconectado da rede elétrica, limpe a grelha, bandeja e a resistência com um pano limpo e levemente úmido.
- 3) Numa superfície plana e resistente ao calor, encaixe a bandeja sobre a base principal e fixe-a com um parafuso.

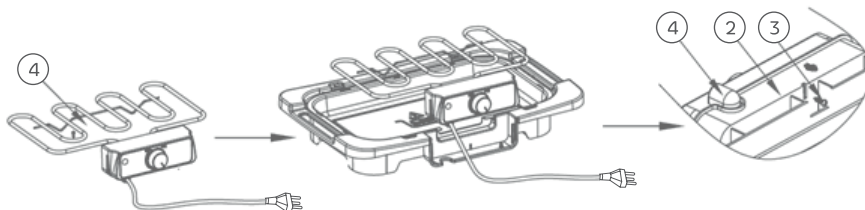


- 4) Adicione água na bandeja de forma que não ultrapasse o nível MAX e fique acima do nível MIN indicados na bandeja.

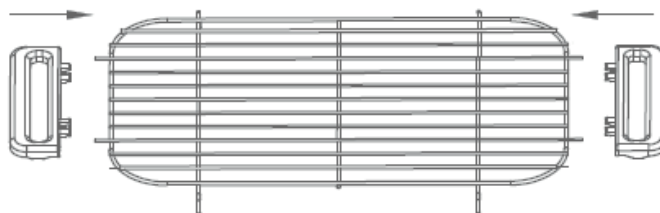


Durante o uso, a água pode evaporar deixando o nível abaixo do MIN. Desligue o aparelho da tomada e, cuidadosamente, acrescente mais água na bandeja de forma a não molhar o elemento de aquecimento.

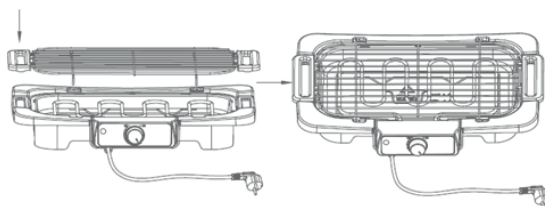
- 5) Encaixe o elemento de aquecimento na base principal sobre a bandeja.



6) Insira firmemente as alças na grelha.



7) Utilizando o ajuste de altura da grelha, posicione a grelha sobre a base principal.



OBSERVAÇÃO:

Para o primeiro uso, recomenda-se deixar a churrasqueira ligada na temperatura máxima por pelo menos 10 minutos, removendo assim resíduos de produtos utilizados no processo de fabricação. Este processo pode exalar um pouco de fumaça.

4 UTILIZAÇÃO

ANTES DO USO:

- Adicione água na bandeja de forma que ela fique entre os níveis MAX e MIN indicados.
- Certifique-se que a tomada tem a mesma tensão de funcionamento que o seu produto e então ligue a churrasqueira na tomada.
- Ajuste o controle de temperatura para o nível máximo. Uma luz indicadora de funcionamento acenderá.
- Em aproximadamente 10 minutos o elemento de aquecimento atingirá sua temperatura máxima, após isso o produto estará pronto para uso.

PREPARO:

- Coloque os alimentos sobre a grelha e mantenha-os até fiquem no ponto desejado.
- Se necessário ajuste a altura da grelha ou a temperatura do elemento de aquecimento.

Dicas:

- Distribua o peso dos alimentos uniformemente na grelha do produto evitando acidentes como tombamento da grelha.
- O tempo de preparo depende da espessura do alimento, recomenda-se virar o alimento para proporcionar o aquecimento igual por todos os lados.
- Atente para o nível da água na bandeja. Com o nível dentro dos limites, os alimentos tendem a ressecar menos. Se necessário adicionar mais água, desligue da tomada e cuidadosamente adicione água sem molhar o elemento de aquecimento.
- Com o ajuste de temperatura em níveis mais baixos é possível manter o alimento aquecido.
- Se desejar desligar o equipamento, gire o controle de temperatura para o mínimo e desconecte da tomada.
- Durante o uso do equipamento a luz indicadora de aquecimento pode acender ou apagar. Isso ocorre para indicar o funcionamento do controle de temperatura pois para manter a temperatura definida o elemento de aquecimento será ligado e desligado conforme necessário.

5 MANUTENÇÃO / LIMPEZA

Com o objetivo de obter o melhor desempenho do produto, após cada uso, recomenda-se sua limpeza.

1) Desconecte o produto da rede elétrica e aguarde até o resfriamento total.

2) Limpe o elemento de aquecimento com um pano levemente umedecido. Cuidado para não deformar o elemento de aquecimento, isso pode romper a resistência interna ou a isolamento elétrica provocando mal funcionamento ou falha na segurança elétrica. Nunca molhe e nem mergulhe o elemento de aquecimento em água ou outros líquidos.

3) Lave a grelha e a bandeja em água corrente com detergente neutro e esponja não abrasiva. Enxágue e seque tudo muito bem. Caso haja algum resíduo mais difícil de ser removido, deixe de molho por 10 minutos em água morna com detergente neutro e repita o processo. Nunca utilize utensílios abrasivos ou de metal para remover resíduos dos alimentos pois isso danificará o produto.

6 ESPECIFICAÇÕES TÉCNICAS

Potência	1800W (127V) / 2000W (220V)
Frequência da rede	60 Hz
Temperatura ambiente (uso)	0°C ~ 55°C
Tensão de Alimentação	CHU1001 – 127V CHU1002 – 220V

OBSERVAÇÃO:

As especificações estão sujeitas a mudança sem prévio aviso.

7 CERTIFICADO DE GARANTIA

Este Certificado de Garantia é uma vantagem adicional oferecida pela ELGIN ao Consumidor, porém, para que o mesmo tenha validade, é imprescindível que seja apresentada na assistência técnica autorizada a cópia legível, sem emendas ou rasuras, da nota fiscal de compra do produto, o qual deve estar discriminado de forma clara e individualizado no corpo desse documento fiscal. O não atendimento dessas condições tornará sem efeito o que está previsto neste documento de garantia e o atendimento será executado como fora da garantia.

Assim ficam expressas as seguintes condições de garantia:

1. Com exceção do item discriminado na cláusula 1.1, esta garantia estipula que as peças, partes e componentes do produto, constante da nota ou cupom fiscal de compra, ficam garantidos contra eventuais defeitos de fabricação pelo prazo total de doze meses, que é a soma do prazo de lei de três meses mais a garantia contratual complementar de nove meses oferecida pela ELGIN, contados a partir da data de emissão da nota ou cupom fiscal de compra do primeiro consumidor. A mão de obra empregada no reparo do produto citado acima também está coberta por esta garantia. A nota ou cupom fiscal é parte integrante deste CERTIFICADO.

1.1 Grelha e elemento de aquecimento são exceções ao prazo mencionado no item 1. Esses itens são garantidos contra defeitos de fabricação por 90 (noventa) dias, contados a partir da data de emissão da nota fiscal de compra, conforme previsto pelo Código de Defesa do Consumidor.

2. Esta garantia aplica-se única e exclusivamente ao conserto do produto discriminado na nota ou cupom fiscal de compra e que se comprove tecnicamente que apresente defeito de fabricação. A ELGIN poderá, a seu critério, efetuar a troca do produto por outro novo ou em estado de novo e em perfeito estado de funcionamento. Havendo essa troca não haverá a prorrogação da garantia contratual complementar e serão preservados os direitos da garantia legal.

3. Fica convencionado que esta garantia perderá totalmente a sua validade se ocorrer uma das hipóteses expressas a seguir:

a) Se o produto for alterado, adulterado, fraudado ou corrompido;

b) Se o produto for examinado, ajustado ou consertado por pessoa não autorizada pela ELGIN;

c) Se a etiqueta de número de série, os selos de identificação do produto ou de seus módulos apresentarem sinais de violação, danificação, estiverem ilegíveis, apagados ou ausentes;

d) Se for utilizado qualquer acessório, dispositivo, peça, parte ou componente instalado pelo próprio Consumidor, técnico ou empresa não autorizada pela ELGIN e que se caracterize como não original ou inadequado;

e) Danos ocasionados por transporte ou mau acondicionamento, quedas, batidas ou qualquer outra ação de mau uso;

f) Danos causados por líquidos, agentes químicos, gases, vazamento de pilhas, pela presença de insetos, resíduos ou corpos estranhos no interior do produto ou pelo seu uso em ambiente inadequado sujeito a vibração excessiva, a alta temperatura, umidade, poeira, excessiva ou qualquer outro quesito fora da especificação;

g) Má conservação ou uso, manuseio ou instalação incorretos;

h) Se o produto for ligado em tensão elétrica diferente da especificada no produto, rede elétrica instável ou se essa não atender aos requisitos recomendados no manual quanto a variação máxima permitida.

i) Utilização inadequada aos fins a que se destina;

j) Danos causados por acidentes, agentes da natureza (descargas atmosféricas, inundações, etc.) ou, ainda, pela negligência do Consumidor no cumprimento das instruções do manual de operação.

4. Estão excluídos desta garantia os eventuais defeitos decorrentes do desgaste natural do produto ou uso abusivo.

5. Esta garantia é do tipo balcão e não cobre atendimento domiciliar, despesas com embalagem, seguro e transporte, sendo essas por conta e risco do Senhor Consumidor. Todas as informações relativas ao atendimento técnico e eventuais aprovações ou reprovações de orçamentos ou de procedimentos devem ser efetuados pelo Senhor Consumidor ou seu representante legal diretamente no posto autorizado onde entregou o produto para reparo.

6. Obriga-se a ELGIN a prestar serviços técnicos, sob garantia ou não, somente aos produtos de sua comercialização e nas localidades onde possua assistência técnica

autorizada. Na necessidade de serviço técnico o Consumidor deverá ligar para o Serviço de Atendimento ao Consumidor da ELGIN, cujos meios de contato estão citados neste documento.

7. Mesmo em se tratando de defeito de fabricação, esta garantia não cobre prejuízos de valor profissional, artístico, estimativo, autoral ou patrimonial. Em nenhuma hipótese serão reembolsados eventuais prejuízos causados pela perda de dados, fotos ou imagens, etc. ou qualquer prejuízo decorrente de lucros cessantes.

A leitura, compreensão e cumprimento das determinações e instruções dos manuais que acompanham o produto são partes integrantes deste certificado de garantia.

A leitura, compreensão e cumprimento das determinações e instruções dos manuais que acompanham o produto são partes integrantes deste certificado de garantia.



Descarte correto deste produto

SAC – SERVIÇO DE ATENDIMENTO AO CONSUMIDOR

Na existência de qualquer dúvida a respeito do seu produto, primeiramente ligue para o SAC:

SÃO PAULO E GRANDE SÃO PAULO: 11 3383-5555
OUTRAS LOCALIDADES: 0800-70-35446

Esta marcação indica que este produto não deve ser descartado com outros resíduos domésticos. Para evitar possíveis danos ao meio ambiente ou à saúde humana decorrentes do descarte não controlado de resíduos, recicle-o com responsabilidade para promover a reutilização sustentável dos recursos materiais. Para devolver seu dispositivo usado, use os sistemas de devolução e coleta ou entre em contato com o revendedor onde o produto foi adquirido. Eles podem levar este produto para reciclagem ambientalmente segura.



ELGIN

SAC: 0800 70 35446
Grande São Paulo: (11) 3383.5555

Devido à constante evolução tecnológica, a Elgin reserva o direito de alterar o design e as especificações deste produto sem aviso prévio.

Setembro de 2020