

Quickscan Lite (QW2100) – Formato Febraban

Este documento tem como finalidade descrever as características e o processo de instalar o firmware específico para os códigos de barras no formato da Federação Brasileira de Bancos (Febraban).

1. Formato do Código Febraban

O código de barras incluído em boletos bancários ou contas de luz, água, telefone, e outras, são construídos com a simbologia Interleaved 2/5, contendo 44 dígitos. Em alguns casos está impresso acima ou abaixo do código uma representação numérica com 48 dígitos, apesar de que no código somente existem 44 dígitos.

Por exemplo, o código abaixo tem uma representação numérica impressa com 48 dígitos (4 blocos de 11 dígitos mais um dígito verificador para cada bloco):



O dado contido no código de barras tem apenas 44 dígitos e não inclui os dígitos verificadores de cada bloco:

81770000000010936599704113107970300143370831

Nos boletos bancários existe uma representação gráfica na parte superior direita do documento com vários dígitos, os quais apresentam uma sequência diferente dos dígitos que existem no código de barras.

Representação na parte superior direita:

39994.08580 33043.017251 32002.000027 8 00000000000000

Quando lendo o código de barras, o dado enviado pelo leitor seria o formato em que está construído no código e não no formato impresso no topo do documento.

Dado no código de barras:

399980000000000000004085833043017253200200002

Foi desenvolvido um firmware específico para o formato Febraban, que quando habilitado o formato irá enviar o dado como:

Contas de luz, água, telefone, etc.

Os dígitos verificadores serão calculados e enviados com cada bloco.

817700000000010936599702411310797039001433708318

Boletos Bancários

O dado é enviado na sequencia impressa na parte superior direita do boleto.

3999408580330430172513200200002780000000000000000

2. Firmware Específico

QW2100 (observe o modelo na etiqueta colada na cabeça do leitor):

QW2120 (USB): arquivo **610039101.dfw**

QW2120 (USB) – Part Number: 46QW2120LUCK: arquivo: **610061200.dfw**

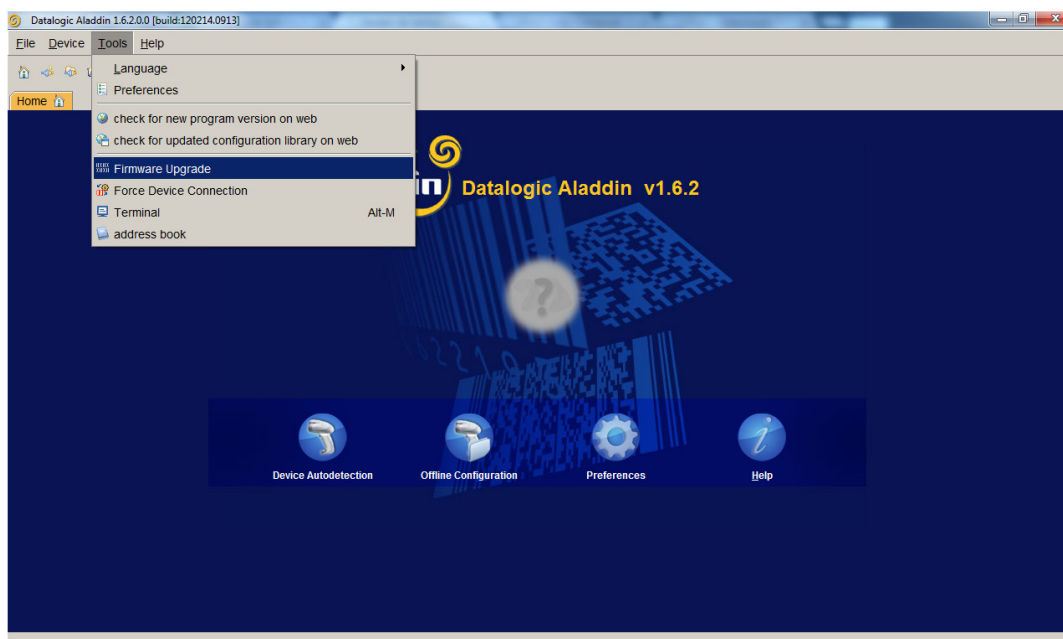
OBS: Função apenas para o modelo QW2120 USB.

3. Transferência do Firmware

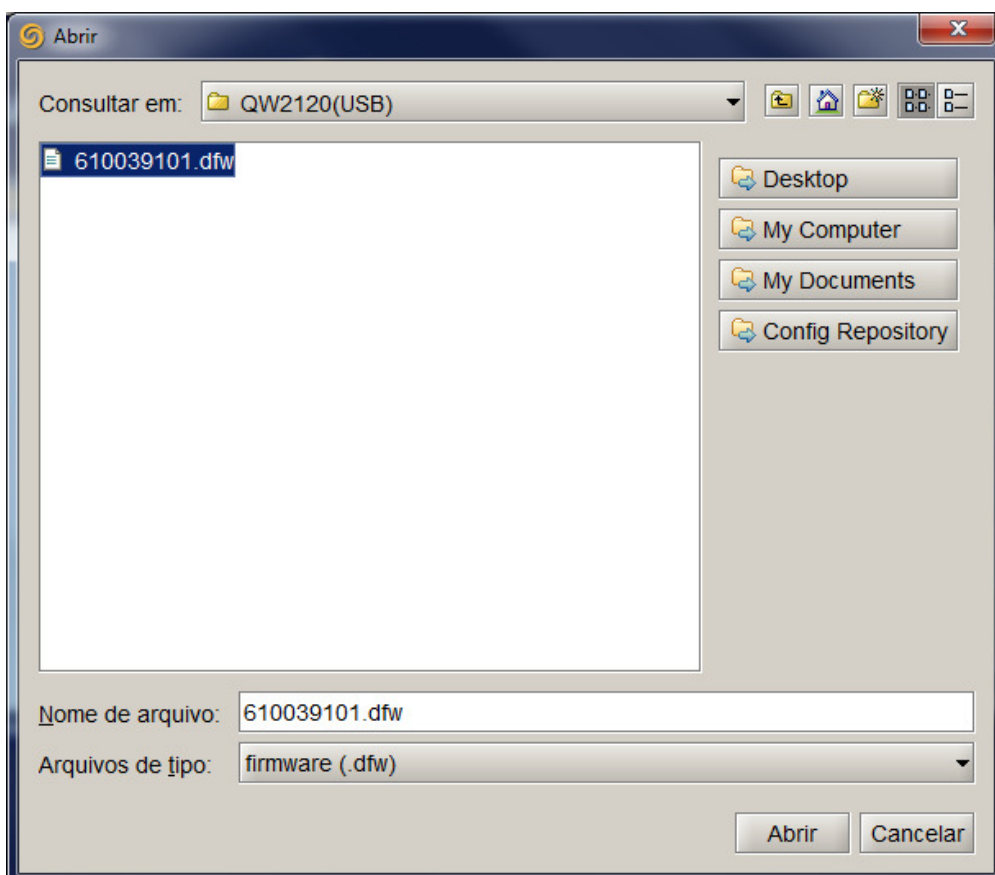
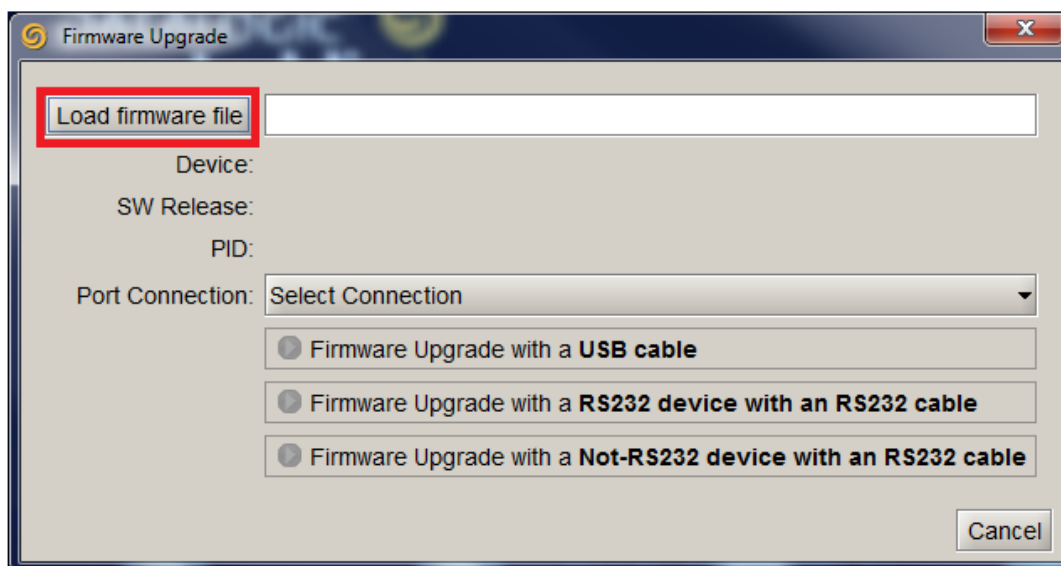
Para transferir o firmware é necessaria a instalação no PC do software Aladdin da Datalogic ADC, o qual esta disponível no nosso site da ELGIN:

<http://www.elgin.com.br/PortalElginAdm/Upload/DownloadPublico/Automacao/Leitores/Aladdin/SU-ALADDINv16200-120214-0913.zip>

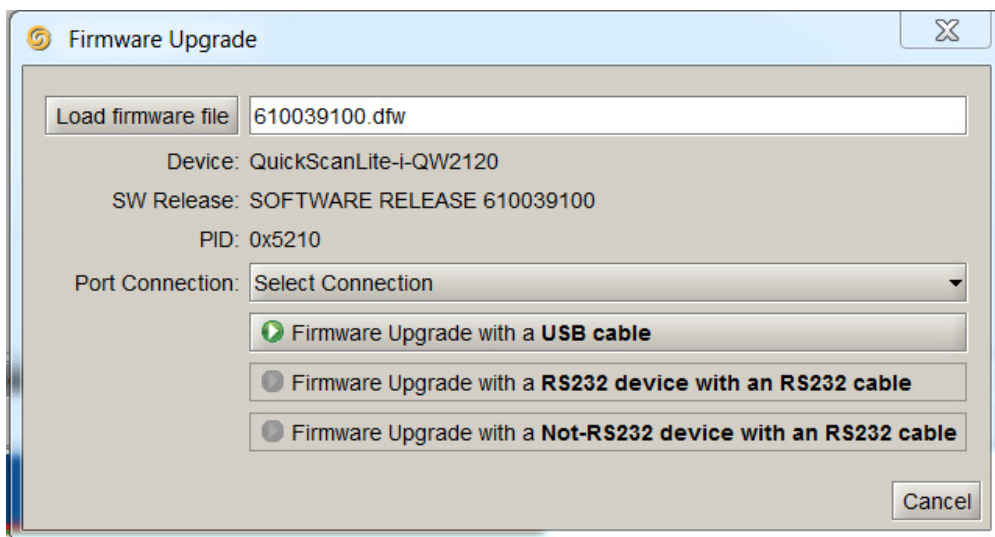
Depois de instalado, abra o aplicativo Aladdin. Vá até o menu “Tools” e clique em: “Firmware Upgrade”



Clique no botão: “Load Firmware file” e selecione o firmware de acordo com o modelo (Informado acima):



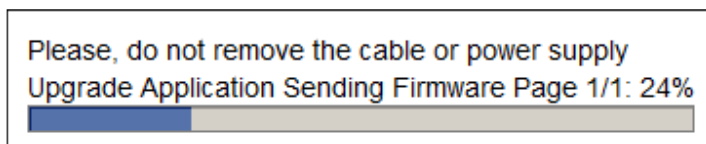
Aperte o botão do cabo USB. O Aladdin irá iniciar o processo de transferir o firmware:

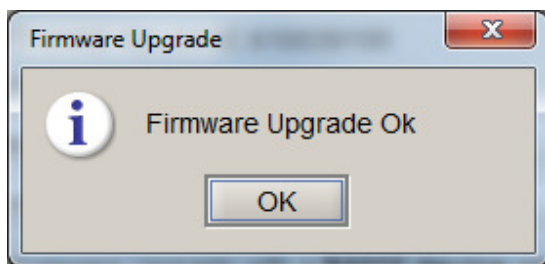


Leia o código ou mantenha pressionado o gatilho.



O Aladdin irá iniciar o processo de transferir o firmware e indicará quando completou o processo.





Termine a execução do Aladdin e faça um restabelecimento de energia no leitor desconectando o leitor do PC e reconectando novamente. Caso haja uma falha no processo, refaça o procedimento.

Depois de completar a transferência do firmware, caso seja necessário, programe a interface como USB Keyboard.



Interface = USB Keyboard (standard encoding)

4. *Habilitar o Formato Febraban*

O formato Febraban por default está desabilitado. Leia o código abaixo para habilitar a função. Quando habilitada, somente executará a formatação caso o código seja um Interleaved 2/5 com 44 dígitos. Códigos Interleaved 2/5 de outros tamanhos serão decodificados e transmitidos em seu formato original.



Format Febraban = Habilitado



Formato Febraban = Desabilitado