



Manual do Usuário

TTO42 PLUS

elgin



ELGIN S/A
Mogi das Cruzes - SP



ELGIN Indústria da Amazônia
Manaus - AM

A Elgin, em seus mais de 66 anos de história tornou-se uma marca conhecida por sua qualidade, credibilidade e inovações constantes, sempre com o objetivo de oferecer os melhores produtos aos seus consumidores.

Começando pelo segmento de máquinas de costura, diversificou sua atuação no mercado brasileiro, e hoje conta com uma enorme variedade de produtos para uso comercial e residencial nos segmentos de ar condicionado, automação comercial, energia solar, escritório, iluminação, mídias, informática, pilhas e carregadores, refrigeração, segurança e telefonia.

Sempre com o foco no bem-estar das pessoas e na preservação ambiental, a Elgin procura agregar em suas linhas de produtos, atributos sustentáveis que colaboram com as metas de redução de emissão de poluentes e baixos níveis de consumo de energia.

Esse respeito ao cliente não se faz presente apenas através da qualidade dos produtos oferecidos pela Elgin, mas também pelos serviços de pós-venda, disponibilizados pelo SAC e por mais de 1300 assistências técnicas autorizadas espalhadas pelo Brasil, que garantem a satisfação de seus usuários e reforçam a confiança adquirida ao longo dos anos.

Uma empresa familiar, com capital 100% nacional, possui 2 plantas fabris (1 em Mogi das Cruzes e 1 em Manaus), além de 1 escritório central (em São Paulo).

DIVISÃO AUTOMAÇÃO COMERCIAL

Soluções em hardwares e softwares para estabelecimentos de todos os portes e segmentos, fornecendo produtos com a mais alta tecnologia:

Autoatendimento, balança, caixa registradora, computadores, etiquetas eletrônicas, gavetas para PDV, impressoras não fiscais, impressoras de etiquetas, leitores de mão, leitores fixos, PDV, SAT, TEF, verificadores de preços, e muito mais.

CONTEÚDO

| | |
|--|----|
| 1. INTRODUÇÃO | 4 |
| 2. INFORMAÇÕES IMPORTANTES DE SEGURANÇA | 5 |
| 3. IDENTIFICANDO AS PARTES DA IMPRESSORA | 6 |
| 4. PREPARANDO A IMPRESSORA PARA USO | 8 |
| 5. INSTALAÇÃO DO ROLO DE ETIQUETAS | 8 |
| 6. INSTALAÇÃO DO ROLO DE RIBBON | 10 |
| 7. INFORMAÇÕES ESSENCIAIS ANTES DE USAR A TTO42 PLUS | 12 |
| 8. AJUSTE DE PRESSÃO NA CABEÇA TÉRMICA | 12 |
| 9. CALIBRANDO O SENSOR DE ETIQUETAS | 13 |
| 10. CANCELANDO UM TRABALHO DE IMPRESSÃO | 13 |
| 11. PAINEL FRONTAL | 14 |
| 11.1 LEDs de Status | 14 |
| 11.2 Botões de Função | 15 |
| 11.3 Botões de Navegação | 16 |
| 12. CONFIGURAÇÕES DO DISPLAY | 17 |
| 12.1 Tela Inicial (Standby) | 17 |
| 12.2 Menu Inicial e Sub-Menus | 17 |
| 13. SOFTWARE UTILITÁRIO | 22 |
| 14. DEFEITOS E SOLUÇÕES | 33 |
| 15. LIMPEZA | 35 |
| 15.1 Limpeza da Cabeça de Impressão | 36 |
| 15.2 Limpeza do Rolo de Borracha | 37 |
| 15.3 Limpeza do Sensor de Etiquetas | 37 |
| 15.4 Limpeza do Interior da Impressora | 38 |
| 15.5 Limpeza do Exterior da Impressora | 38 |
| 16. ESPECIFICAÇÕES TÉCNICAS | 38 |
| 17. PINAGEM DO CABO PARA CONEXÃO SERIAL RS-232 | 40 |
| 18. REVISÕES | 41 |

1. INTRODUÇÃO

Parabéns por escolher a impressora industrial de etiquetas e códigos de barras ELGIN TTO42 PLUS. A partir de agora você conta com o nosso compromisso de oferecer produtos de alta qualidade e que sejam fáceis de usar e manter. Este manual contém informações sobre o uso correto e as melhores práticas a seguir para que seu equipamento funcione corretamente e por muito tempo. As informações contidas neste documento, estão sujeitas a alterações sem aviso prévio e não representam um compromisso da ELGIN. Nenhuma parte deste manual pode ser reproduzida ou transmitida de nenhuma forma ou meios, sem a expressa autorização da ELGIN, a menos que seja utilizado para uso pessoal do proprietário do equipamento.

2. INFORMAÇÕES IMPORTANTES DE SEGURANÇA

Antes de utilizar esta impressora, leia cuidadosamente as instruções a seguir para evitar quaisquer danos pessoais ou ao equipamento.

1- Nunca opere o equipamento com as mãos molhadas.

2- Ao desconectar os cabos da impressora, desligue-a primeiro, e segure sempre pelos conectores. Pois, puxar diretamente o fio, pode causar sérios danos ao cabo ou ao próprio equipamento.

3- Nenhum tipo de líquido deve ser derramado diretamente na impressora, isto pode causar danos irreparáveis ou até mesmo choque elétrico.

4- Nunca abra o mecanismo de impressão durante o processo de impressão, isto pode danificar a impressora.

5- Se estiver utilizando a interface serial, não desconecte o cabo de comunicação durante o trabalho de impressão, caso contrário, informações da impressão podem ser perdidas.

6- Temperaturas muito altas (acima de 40°C) ou muito baixas (abaixo de 5°C), podem alterar a qualidade da impressão.

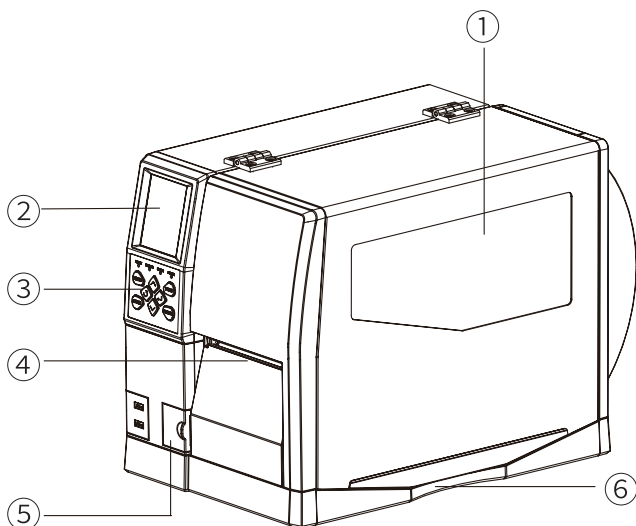
7- Etiqueta e Ribbon de má qualidade ou fora do período de validade, podem afetar drasticamente a qualidade da imagem impressa. Certifique-se sempre de usar materiais de boa qualidade, para obter o melhor resultado de impressão.

8- A TTO42 PLUS deve ser armazenada em um ambiente com temperatura entre - 40° e 60°C, e umidade relativa entre 5% e 95%, sem condensação.

9- Os rolos de Etiqueta e Ribbon devem ser armazenados em local com temperatura "ambiente", e longe da luz solar.

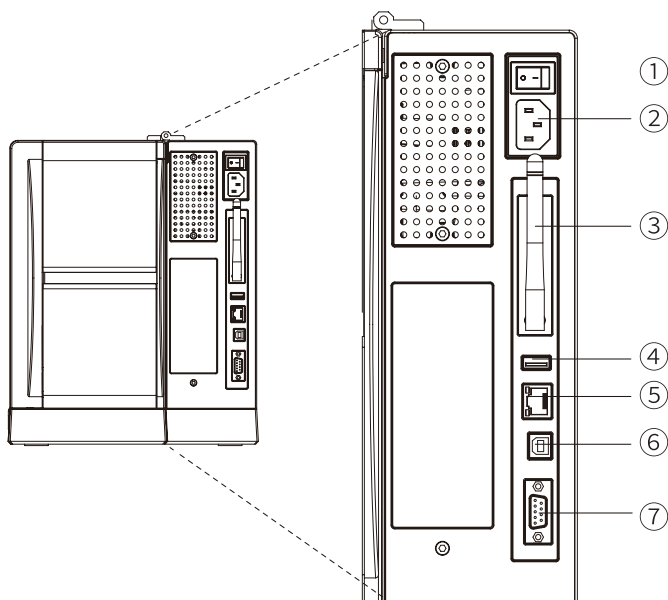
3. IDENTIFICANDO AS PARTES DA IMPRESSORA

VISTA FRONTAL



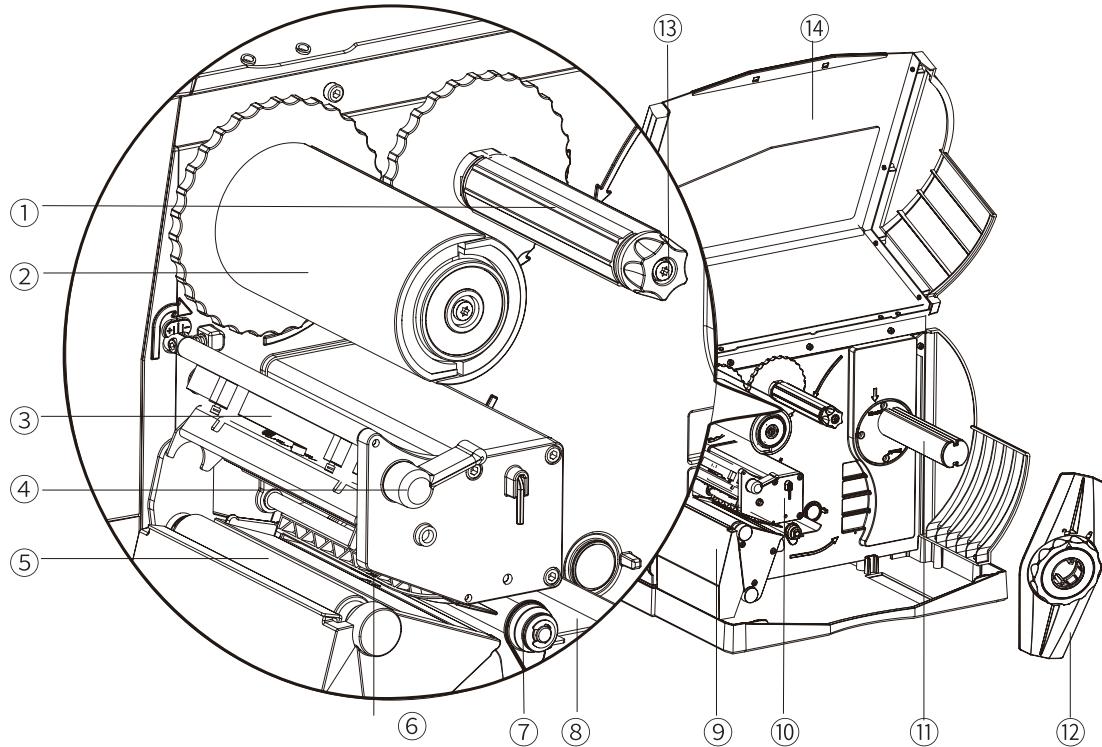
- 1 - Janela lateral
- 2 - Display
- 3 - Botões de Função e Navegação
- 4 - Saída da etiqueta (barra de corte)
- 5 - Porta p/conexão de acessórios opcionais (Cutter, Peel Off)
- 6 - Fenda p/ abertura da tampa.

VISTA TRASEIRA



- 1 - Chave Liga/Desl.
- 2 - Entrada cabo AC
- 3 - Antena Wifi (*não disponível, reservado para uso futuro*).
- 4 - Porta USB Host
- 5 - Porta Ethernet
- 6 - Porta USB
- 7 - Porta Serial RS-232 (DB-9)

VISTA INTERNA



1 - Eixo alimentador de ribbon

2 - Eixo rebobinador de ribbon

3 - Mecanismo da cabeça de impressão

4 - Alavanca de travamento da cabeça

5 - Rolo de borracha

6- Sensor de etiquetas

7 - Batente lateral vermelho (guia de etiquetas)

8 - Chapa Guia de Etiquetas

9 - Tampa frontal do mecanismo

10 - Mecanismo de impressão

11 - Eixo alimentador de etiquetas

12 - Batente lateral (guia do rolo de etiquetas)

13 - Botão verde de travamento do rolo de ribbon.

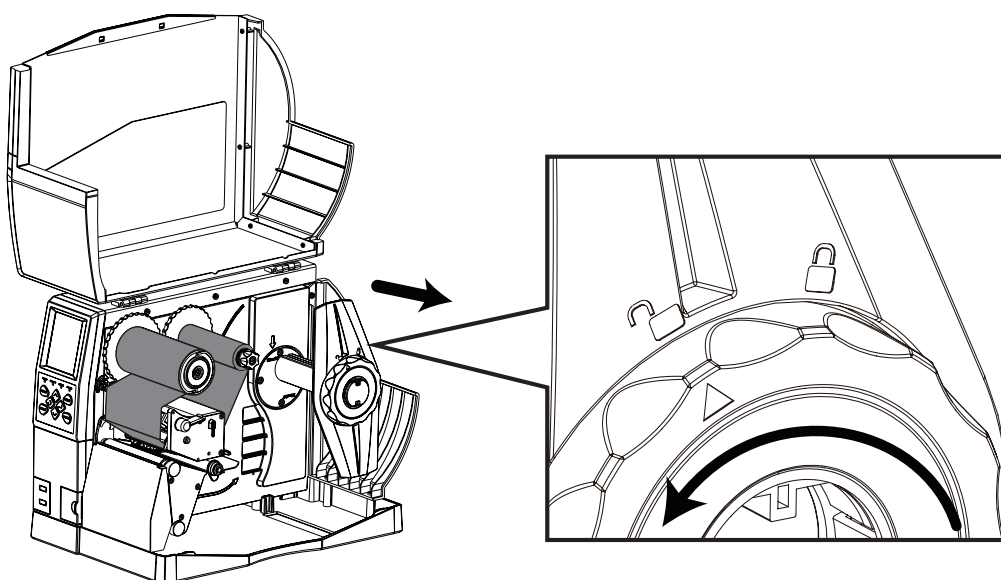
14 - Tampa lateral

4. PREPARANDO A IMPRESSORA PARA USO

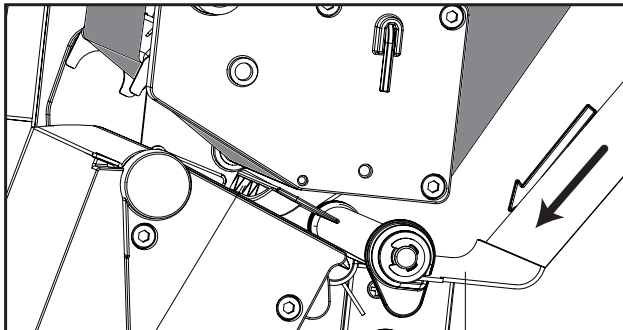
1. Coloque a impressora em uma superfície plana, firme e com espaço ao seu redor de modo que seja suficiente para abrir a tampa com segurança.
2. Certifique-se de que a chave traseira esteja na posição desligada.
3. Conecte a impressora ao computador utilizando o cabo USB fornecido, ou se for o caso conecte o cabo de rede ethernet.
4. Conecte o cabo de força no soquete situado na traseira da impressora e a outra ponta em uma tomada com voltagem estável e devidamente aterrada.
5. Instale os rolos de Etiquetas e Ribbon, conforme instruções a seguir.

5. INSTALAÇÃO DO ROLO DE ETIQUETAS

1. Com a tampa da impressora aberta, remova o batente lateral, girando a roldana verde no sentido anti-horário para destravar. Coloque o rolo de etiquetas no eixo, encaixe o batente lateral, e gire novamente a roldana verde para travar.

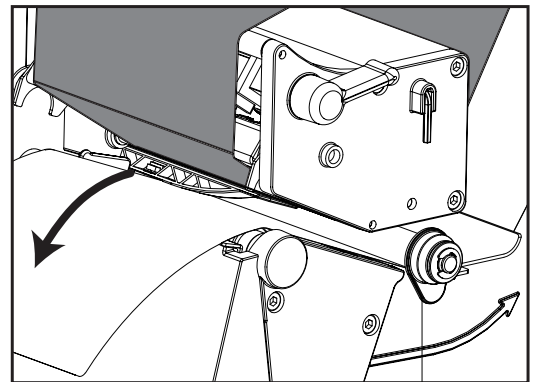


2. Puxe as etiquetas para a frente, passando por baixo da chapa guia, e por dentro do sensor de etiquetas. Deixe aproximadamente 2cm para fora da impressora. Certifique-se de encostar a etiqueta no canto esquerdo da impressora, em seguida deslize o batente lateral vermelho para que apenas toque na lateral da etiqueta, sem amassá-la.



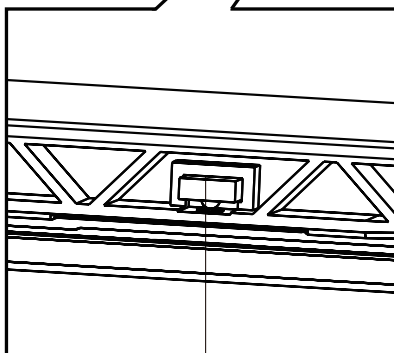
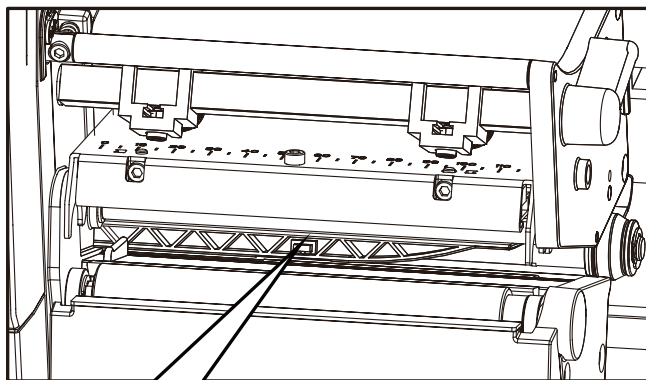
Sensor de etiquetas

Chapa guia

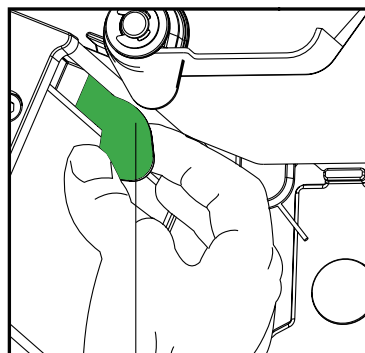


Batente Lateral (vermelho)

3. Ajuste a posição do sensor de etiquetas, deslizando a sua haste de forma que o Led seja posicionado sobre o GAP ou Tarja Preta.

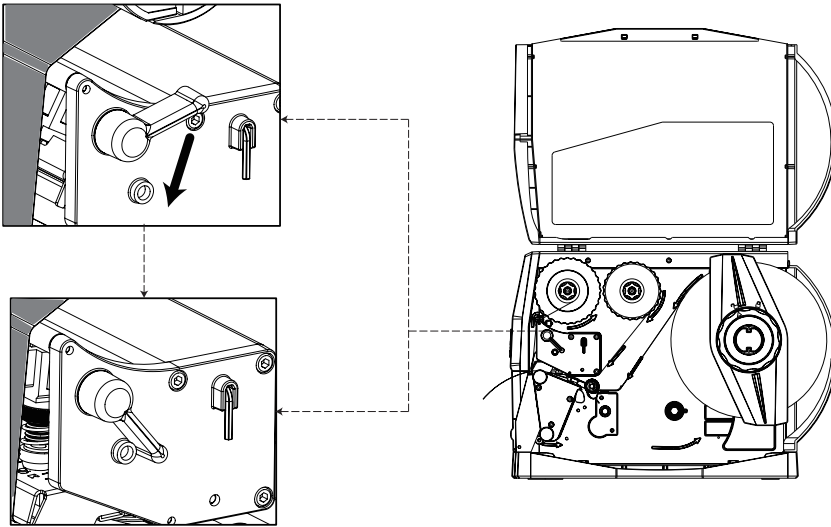


Led do sensor de etiquetas



Deslize a haste e posicione o Led sobre o Gap/Tarja preta da etiqueta.

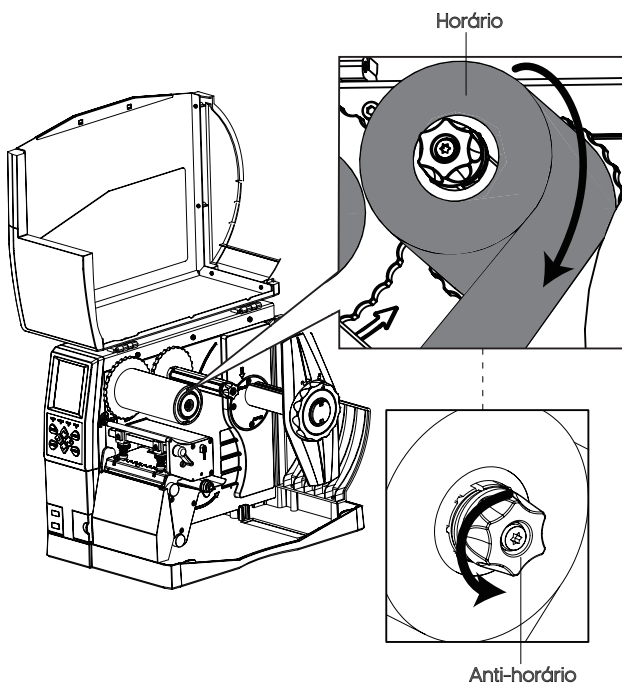
4. Se o rolo de Ribbon já estiver instalado, trave a cabeça de impressão, girando a alavanca no sentido horário. Caso contrário, instale-o conforme as instruções do próximo capítulo.



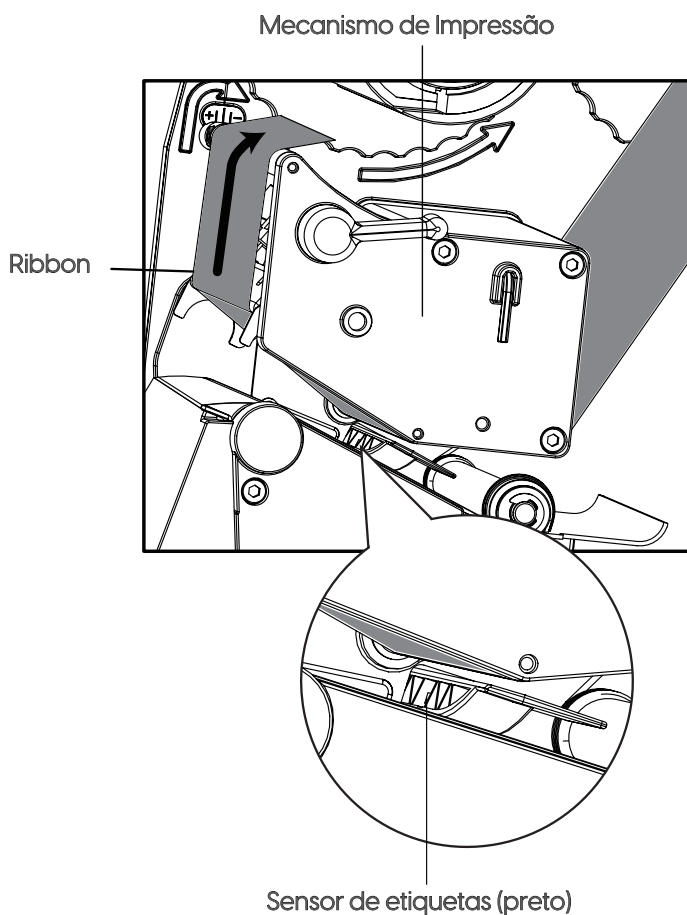
6. INSTALAÇÃO DO ROLO DE RIBBON

1. Insira o rolo de Ribbon com entintamento externo no eixo, de forma que seja desenrolado no sentido horário. Certifique-se de encostar totalmente na lateral esquerda (olhando a impressora de frente).

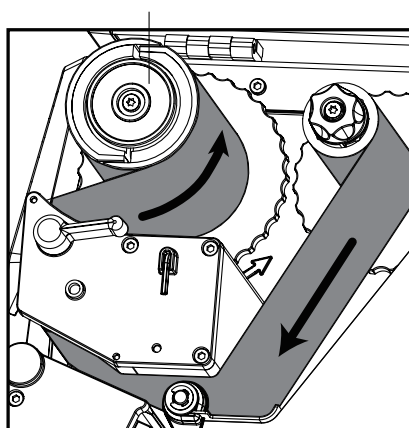
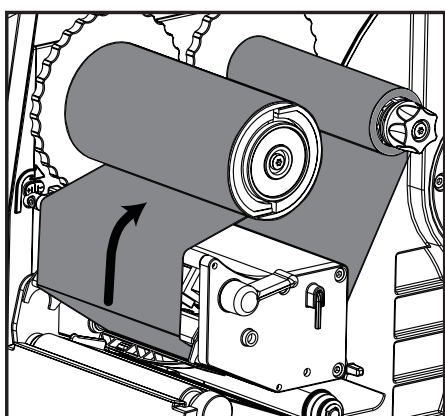
2. Com uma das mãos segure o batente preto do eixo que está próximo à parede da impressora, e com a outra vá girando o botão verde no sentido anti-horário, até travar (não é necessário aplicar força demasiada). Certifique-se de que quando o Ribbon é desenrolado, todo o eixo gira junto.



3. Desenrole aproximadamente 20cm de Ribbon e passe-o por baixo do mecanismo de impressão e por cima do sensor de etiquetas.



4. Passe o Ribbon por baixo do eixo rebobinador e com um pedaço de fita adesiva, cole-o no eixo, de forma que seja enrolado no sentido anti-horário.



ATENÇÃO:

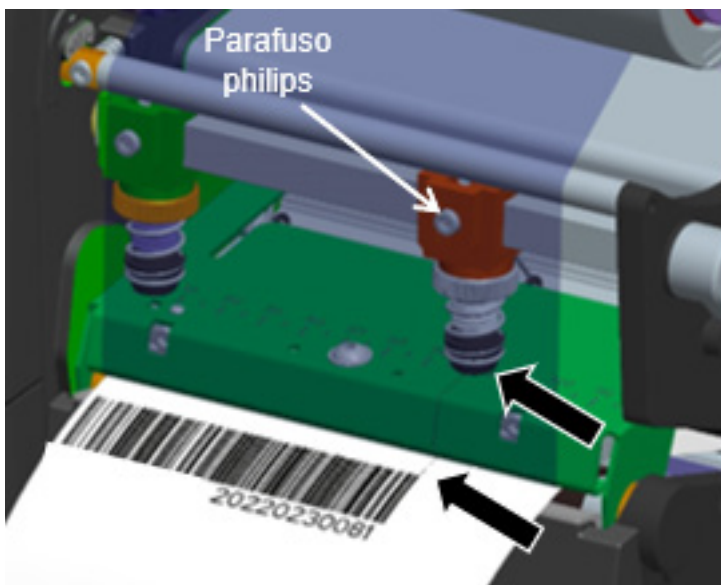
Para remover o Ribbon já usado, **NUNCA USE ESTILETE** nem qualquer objeto cortante! Apenas segure firmemente o eixo rebobinador e puxe-o para fora, assim ele encolhe o seu diâmetro e o material já usado pode ser facilmente removido.

7. INFORMAÇÕES ESSENCIAIS ANTES DE USAR A TTO42 PLUS

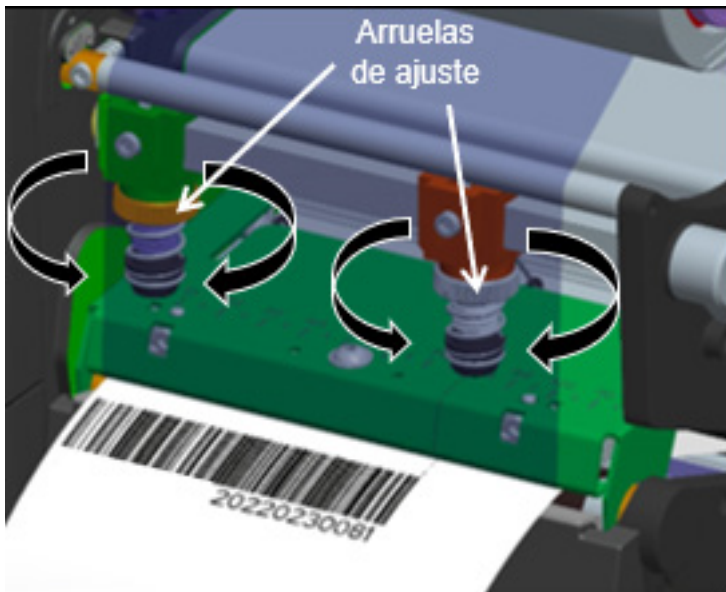
1. Para obter melhor qualidade de impressão, a TTO42 PLUS possui dois parafusos de pressão localizados acima da Cabeça de Impressão, e somente se necessário, eles devem ser ajustados adequadamente conforme instruções a seguir, no capítulo AJUSTE DE PRESSÃO NA CABEÇA TÉRMICA. Se o ajuste for realizado de maneira inadequada, a qualidade de impressão pode ser prejudicada.
2. Para garantir que a impressão sempre ocorra corretamente dentro da área da etiqueta, é necessário que antes do primeiro uso da impressora ou sempre que mudar o tamanho das etiquetas as serem usadas, seja realizada uma calibração do sensor de etiquetas, conforme está detalhado no capítulo: CALIBRANDO O SENSOR DE ETIQUETAS.
3. Caso deseje cancelar um trabalho de impressão através do painel da impressora, veja como fazê-lo no capítulo: CANCELANDO UM TRABALHO DE IMPRESSÃO.

8. AJUSTE DE PRESSÃO NA CABEÇA TÉRMICA

Os dois pinos de pressão localizados sobre a cabeça térmica tem a função de ajustar o mecanismo de impressão para evitar que ocorram rugas no ribbon, durante a impressão. Eles já são devidamente ajustados na fábrica e não é recomendável ajustá-los, a menos que o problema de "enrugamento de ribbon" aconteça. Nestes casos, recomendamos seguir 2 etapas de ajustes:



1º- Nunca desloque o pino do lado esquerdo. Com uma chave de fenda Philips, solte o parafuso do lado direito e deslize o pino de forma que seja alinhado com "a borda" da impressão no lado direito, aperte o parafuso após o ajuste. Faça testes de impressão, e caso isto não solucione o problema, siga para a próxima etapa.



2º - Não recomendamos o ajuste na intensidade da pressão das molas sobre a cabeça térmica, pois isto pode influenciar na qualidade de impressão. Porém se na primeira etapa o problema de enrugamento de ribbon não foi solucionado, gire em $\frac{1}{4}$ de volta no sentido horário ou anti-horário, a arruela no lado esquerdo, caso a impressão esteja aparentemente inclinada para a esquerda. Se a impressão aparentemente estiver inclinada para a

direita, gire em $\frac{1}{4}$ de volta no sentido horário ou anti-horário, a arruela no lado direito. A cada ajuste, faça um teste de impressão para certificar-se se o problema foi solucionado.

9. CALIBRANDO O SENSOR DE ETIQUETAS

Com a impressora já ligada, sem erros, e os Rolos de Etiquetas e Ribbon instalados, pressione o botão "CALIB" e mantenha-o pressionado por 3 segundos. Algumas etiquetas avançarão automaticamente para a impressora reconhecer altura delas e assim posicionar a impressão corretamente.

É extremamente importante que o sensor de etiquetas esteja posicionado corretamente, com o led sobre o GAP (espaçamento entre as etiquetas) ou Tarja Preta. Conforme descrito no capítulo: 5-INSTALAÇÃO DO ROLO DE ETIQUETAS.

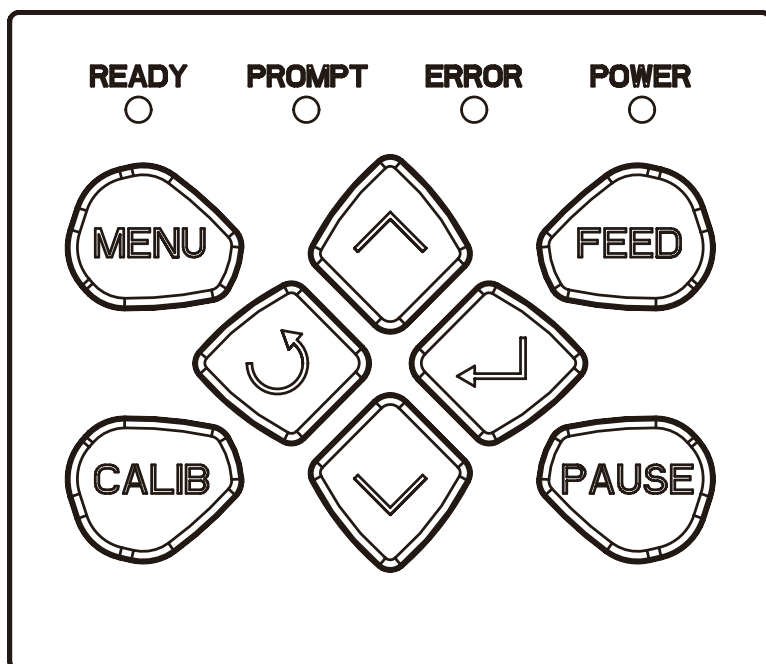
10. CANCELANDO UM TRABALHO DE IMPRESSÃO

Para cancelar um trabalho de impressão enviado à impressora:

Durante a impressão, pressione o botão PAUSE e mantenha-o pressionado por mais de 4 segundos (ou até ouvir alguns "bips").

11. PAINEL FRONTAL

O painel frontal indica o status de operação e permite que o usuário controle algumas funcionalidades básicas.



11.1-LEDs DE STATUS

READY (Led verde)

- Aceso constante: Impressora em modo de espera.

PROMPT (Led laranja)

- Desligado: Impressora em funcionamento normal.

- Aceso constante: impressão "manual" através do botão Feed ou acessório opcional Peel Off.

- Piscando devagar: erro ao receber o arquivo de impressão.

- Piscando rápido: Impressão em Pausa.

ERROR (Led vermelho)

- Desligado: Impressora em funcionamento normal.
- Aceso constante: Erro de papel ou Cabeça de impressão aberta ou Erro de Ribbon.
- Piscando rápido: Cutter (acessório opcional) com problema.

POWER (Led Verde)

- Aceso constante: Impressora em modo normal de funcionamento.
- Piscando devagar: Impressora em modo "DUMP" (imprime comandos em linguagem de máquina, ao invés do layout da etiqueta).

11.2-BOTÕES DE FUNÇÃO



No modo normal de operação da impressora, pressione-o para acessar as opções disponíveis no display.



Veja a seguir as funcionalidades deste botão:

- Ao pressionar e soltar o botão FEED, a impressora avançará até o próximo GAP ou Tarja Preta. Se for papel contínuo, a impressora avança aproximadamente 3cm de papel.
- Se o botão FEED for pressionado por aproximadamente 1,5 segundos, (neste momento ela emite 1 bip), e solto em seguida, será impressa a página de autoteste.
- Se o botão FEED for pressionado por aproximadamente 3 segundos (aguarde a impressora emitir 2 bips), e solto em seguida, a impressora avança algumas etiquetas automaticamente para calibrar o sensor de etiquetas (GAP).
- Se o botão FEED for pressionado por aproximadamente 4,5 segundos (aguarde a impressora emitir 3 bips), e solto em seguida, a impressora avança algumas etiquetas automaticamente para calibrar o sensor de etiquetas (Tarja Preta).

- Se o botão FEED for pressionado por aproximadamente 6 segundos, (aguarde a impressora emitir 4 bips), e solto em seguida, a impressora entrará no modo "DUMP". Para sair deste modo, desligue e ligue a impressora.



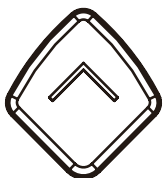
Aperte e solte rapidamente para Pausar / Retomar um trabalho de impressão.

Para cancelar um trabalho de impressão enviado à impressora: Pause a impressão, e mantenha o botão pressionado por mais de 4 segundos (até ouvir alguns "bips").



Com a impressora já ligada e sem erros, e os Rolos de etiquetas e Ribbon instalados, pressione o botão "CALIB". Algumas etiquetas avançam para que o sensor reconheça o comprimento delas.

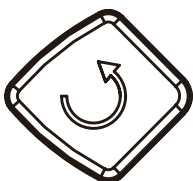
11.3- BOTÕES DE NAVEGAÇÃO



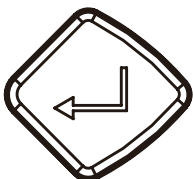
SETA P/ CIMA: faz a rolagem entre as opções do display, navegando para a esquerda ou para a opção anterior



SETA P/ BAIXO: faz a rolagem entre as opções do display, navegando para a direita ou para a próxima opção.



VOLTAR: retorna para o menu anterior, sem salvar alterações.



ENTER: entra em sub-menus ou altera os valores dos parâmetros, ou ainda salva alterações.

12. CONFIGURAÇÕES DO DISPLAY

As informações exibidas no display estão divididas em: Tela Inicial (Standby), Menu Inicial e Sub-Menus, e Avisos de operação. Mais detalhes estão a seguir.

12.1 TELA INICIAL (Standby)

Se não houver nenhum erro ou aviso, a impressora pode exibir duas versões de tela:

“Pronta” – exibe: resolução da cabeça térmica em DPI, e versão de firmware

“Pronta com IP” – exibe: resolução da cabeça térmica em DPI, versão de firmware e endereço IP configurado na impressora.

Estas opções de tela inicial podem ser configuradas no menu, através do seguinte caminho:

Configurações >> Configuração do dispositivo >> Tela de Standby

12.2-MENU INICIAL E SUB-MENUS

A seguir temos um mapa dos menus e submenus.

Observações:

Alguns parâmetros de configuração nos submenus, possuem o ícone de um “Cadeado”, e é possível torná-lo aberto ou fechado, clicando no botão “Enter”. O cadeado fechado indica que a impressora vai ignorar quaisquer comandos de software para alterar o respectivo parâmetro, ou seja, não será possível alterar aquele parâmetro via software.

Após realizar quaisquer alterações nos parâmetros do display, é necessário navegar até a última opção disponível do submenu, e colocar o cursor no ícone: ✓, e então clicar no botão “Enter”. Somente desta forma é que a configuração será salva na impressora. ✓

| Sub-Menu 1 | Sub-Menu 2 | Parâmetro | Opção de Configuração | Descrição |
|---------------------|---------------------------|-------------------------------|---|--|
| Configurações | Configuração de Impressão | Método de Impressão | Direto | Uso com etiqueta térmica (sem ribbon) |
| | | | Ribbon | Uso com Ribbon |
| | | Veloc. de impressão | De 2 a 6 pol./seg | Configura a velocidade de impressão, o valor configurador somente é utilizado se o software não enviar um comando. |
| | | Darkness | De 1 a 30 | Configura o aquecimento da cabeça de impressão, o valor configurado somente é utilizado se o software não enviar um comando. |
| | | Direção de impressão | 0°,90°,180°,270° | Permite rotacionar todo o layout de impressão, para uma destas opções. |
| | | Pós impressão | Rasgar,Descolar, Cutter | Permite configurar a ação a ser realizada logo após a impressão. As opções "Descolar" e "Cutter" necessitam de acessórios vendidos separadamente. |
| | | Posição Rasgar | Automático, ou Manual (-120, + 120 ptos) Obs. Cada 8 ptos = 1mm (203dpi). | Permite ajustar a posição para rasgar as etiquetas no espaço entre elas (GAP) uma vez que a impressão foi finalizada. |
| | Reimprimir | Desabilitado | Sem função | |
| | | Habilitado | Quando habilitada esta função, a impressora reimprime a última etiqueta impressa com a impressora ligada ao pressionar a seta para baixo. | |
| | Configuração Avançada | Tipo de etiqueta | GAP, Tarja Preta, Contínuo | Permite configurar o sensor da impressora com base no tipo de etiqueta a ser utilizada. O parâmetro configurado somente é utilizado se o software não enviar um comando. |
| Sensor de etiquetas | | Automático, Trans., Reflexivo | Permite selecionar o tipo de sensor que identifica as etiquetas. | |
| | | Offset de Linha | Permite deslocar todo o layout de impressão, na vertical (de -120 a + 120 ptos) Obs. Cada 8 ptos = 1mm (203dpi). | Permite deslocar a impressão mais para cima ou mais para baixo, de forma independente do software. |

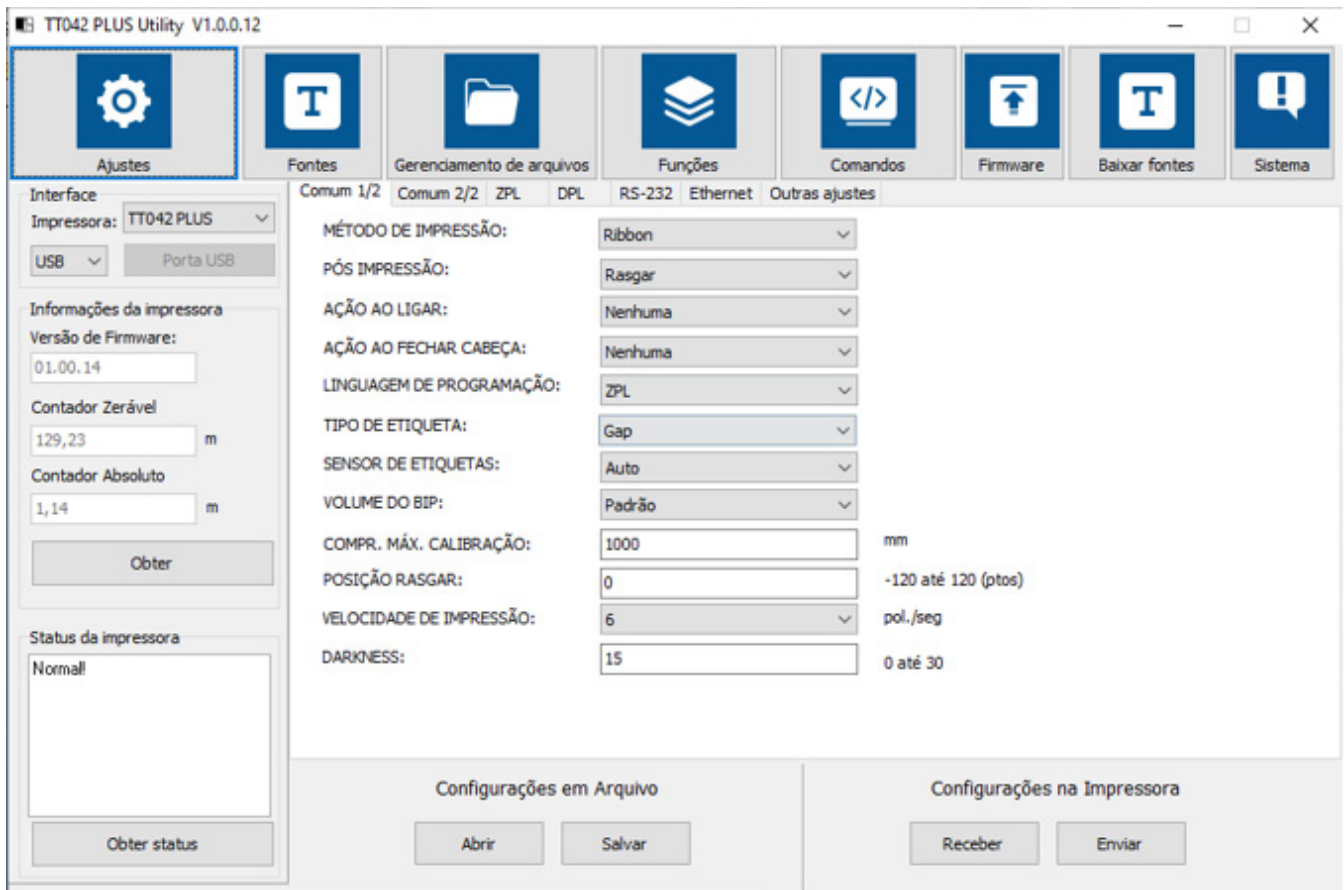
| | | | | |
|-----------------------------|-----------------|-----------------------|---|--|
| | | Offset de Coluna | Permite deslocar todo o layout de impressão, na horizontal (de -120 a + 120 ptos) Obs. Cada 8 ptos = 1mm (203dpi). | Permite deslocar a impressão mais para esquerda ou mais para direita, de forma independente do software. |
| | | Linguagem Programação | ZPL, EPL, DPL, TSPL | Possibilita escolher o tipo de linguagem de programação a ser reconhecida (apenas 1 por vez). |
| | | Code Page | CP850, CP852, CP437, CP860, CP863, CP865, CP857, CP861, CP862, CP855, CP866, CP737. | Opção para escolher diferentes "Code Pages". |
| | | Calibração Avançada | Comprimento da etiqueta, Comprimento da lacuna (Gap em mm) | Permite configurar a impressora para reconhecer etiquetas especiais, com algum tipo de pré-impressão. |
| Configuração do dispositivo | | Idioma | Português, English, Spanish | Seleção do idioma do display |
| | | Protetor de Tela | De 0 a 90s | A tela se apaga após o tempo configurado. Ao imprimir ou quando um botão é pressionado ela acende novamente. |
| | | Brilho | De 0 a 9 | |
| | | Buzzer | De 0 a 3 | Volume do "bip" |
| | | Data | Y, M, D | Configura Ano, Mês e Dia |
| | | Relógio | H, M, S | Configuração de Hora, Minuto e Segundo. |
| | | Senha | 0000 | Permite configurar uma senha com 4 dígitos. Quando configurada para 0000, significa que está desabilitada. |
| | Tela de Standby | Mostrar IP | Mostra na tela de "Pronto" o endereço de IP, configurado | |
| | | Omitir IP | Omite o endereço de "IP" da tela de "Pronto". | |

| | | | | |
|---------------------|---|----------------------------|---|--|
| | Configuração da porta | Porta Serial | BaudRate, DataBits, Paridade, Controle de fluxo | Configuração dos parâmetros de comunicação Serial RS-232 |
| | | Conexão Ethernet | Modo de IP, endereço IP, Máscara de sub-rede, Gateway padrão, Número da porta | Configuração dos parâmetros de Ethernet |
| | Periféricos | Interface do teclado | Nenhuma, USB Host, Porta Serial | - |
| | | Idioma do teclado | English, Spanish, Português, French, German, Ukrainian | - |
| | | Leitor de códigos de barra | Nenhuma, USB Host, Porta Serial | - |
| Testes e Manutenção | Contador de impressão | Odômetro (m) | - | Permite visualizar quantos metros já foram impressos. (contador Zerável). |
| | Analisar micro-aquecedores da Cabeça de Impressão | - | - | Faz uma verificação no funcionamento da cabeça de impressão. Dura cerca de 2 minutos. Ao término da análise ele retorna automaticamente para o sub-menu da impressora. |
| | Imprimir teste da cabeça de impressão | - | - | Imprime um padrão geométrico em degradê, para verificar a qualidade da impressão. |
| | Calibrar Sensor de Etiquetas | - | - | Avança algumas etiquetas em branco para reconhecer o comprimento da etiqueta. |
| | Imprimir gráfico do sensor de etiquetas | - | - | Imprime um gráfico que mostra funcionamento dos sensores de etiquetas. |
| | Modo HexDump | - | - | Entra em modo de diagnóstico (somente imprime os caracteres em linguagem de máquina). Para sair deste modo, desligue e ligue a impressora. |

| | | | | |
|----------|-----------------------------|---|------------------------------------|--|
| | Teste do cortador | - | - | Faz um teste no acessório opcional "Cutter" |
| | Reset (default de fábrica) | - | - | Retorna todas as todas as configurações aos valores padrão de fábrica. |
| | Reiniciar impressora | - | - | Equivale a desligar e ligar novamente a impressora. |
| Avançado | Informações de Configuração | Imprimir Auto Teste (config. da impressora) | - | Imprime as configurações atuais da impressora. |
| | | Imprimir fontes internas | - | Imprime as fontes de caracteres internas da impressora. |
| | | Imprimir Códigos de Barras | - | Imprime diversos padrões de Códigos de Barras, internos da impressora. |
| | | Imprimir lista de arquivos memória flash do usuário | - | Imprime a lista de arquivos na memória flash. |
| | | Imprimir Lista de arquivos do pen drive | - | Imprime a lista de arquivos de um pendrive. |
| | Impressão Inteligente | Formatar PenDrive externo | NÃO, SIM | - |
| | | Gerenciar arquivos | FLASH Interno (A:), Disco USB (B:) | - |
| | | Formulário Automático | NÃO, SIM | - |

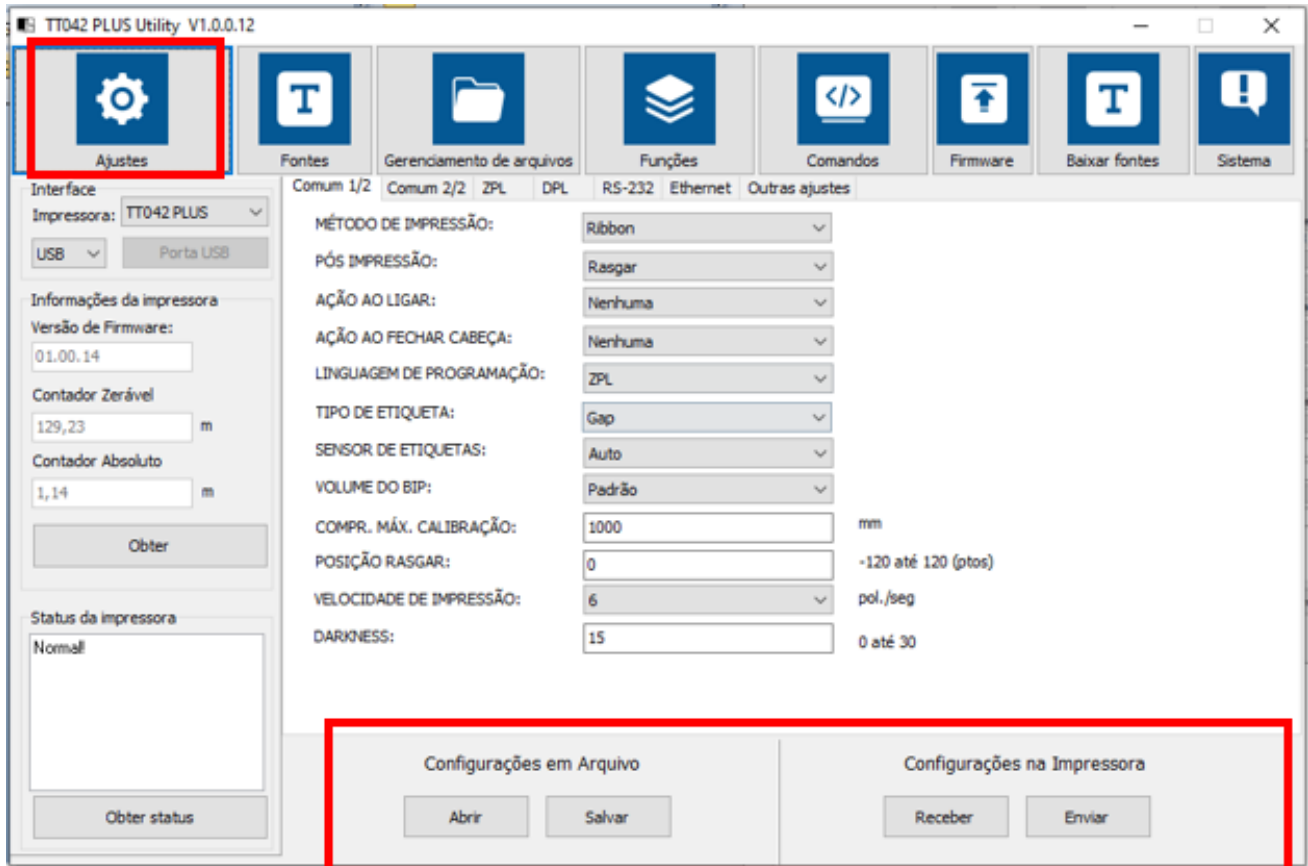
13. SOFTWARE UTILITÁRIO

Além do display da impressora, também é possível configurar alguns parâmetros através do software Utilitário, disponível para download na página impressora, em: www.elgin.com.br/automacao.



AJUSTES:

Ao clicar neste botão, é possível ler algumas informações da impressora e também configurar alguns parâmetros.



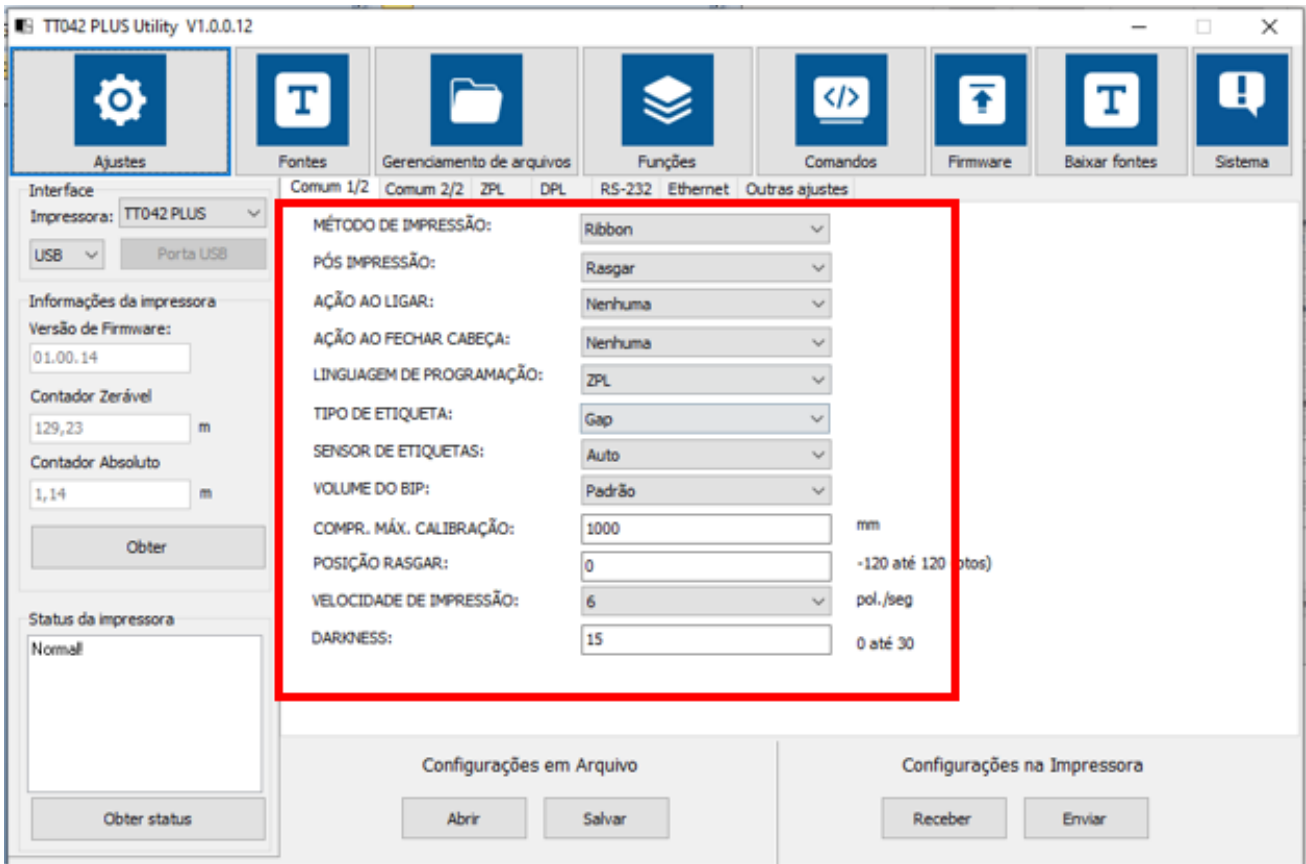
Primeiro, leia as informações da impressora, clicando em: "Receber"

Para salvar as alterações realizadas memória da impressora, clique em "Enviar".

Se desejar guardar as configurações atuais da impressora, na forma de um arquivo no computador, então clique em "Salvar", e escolha a pasta onde deseja salvá-lo.

Caso tenha um arquivo com as configurações da impressora já salvo no computador (obtido através do software utilitário) e deseja carregar estas configurações na impressora, então clique em "Abrir", procure o arquivo, clique em "Abrir" e logo após clique em "Enviar".

ABA "Comum 1/2"



Método de Impressão: Permite Configurar se a impressora vai usar etiqueta térmica ou etiqueta "normal" com Ribbon.

Pós Impressão: Configura a ação da impressora após a impressão de uma etiqueta.

Ação ao ligar: Configura a ação da impressora logo após sua inicialização.

Ação ao fechar cabeça: Configura a ação da impressora logo depois que a cabeça térmica é fechada.

Linguagem de Programação: Seleciona o protocolo de impressão a ser reconhecido pela impressora.

Tipo de etiqueta: Permite escolher o tipo de separação entre as etiquetas, para que o sensor reconheça corretamente.

Sensor de etiquetas: Define o modo de funcionamento do sensor, geralmente etiquetas com GAP, usam o sensor Transmissivo, e etiquetas com Tarja Preta usam o sensor Reflexivo.

Volume do Bip: Ajusta o volume do sinal sonoro.

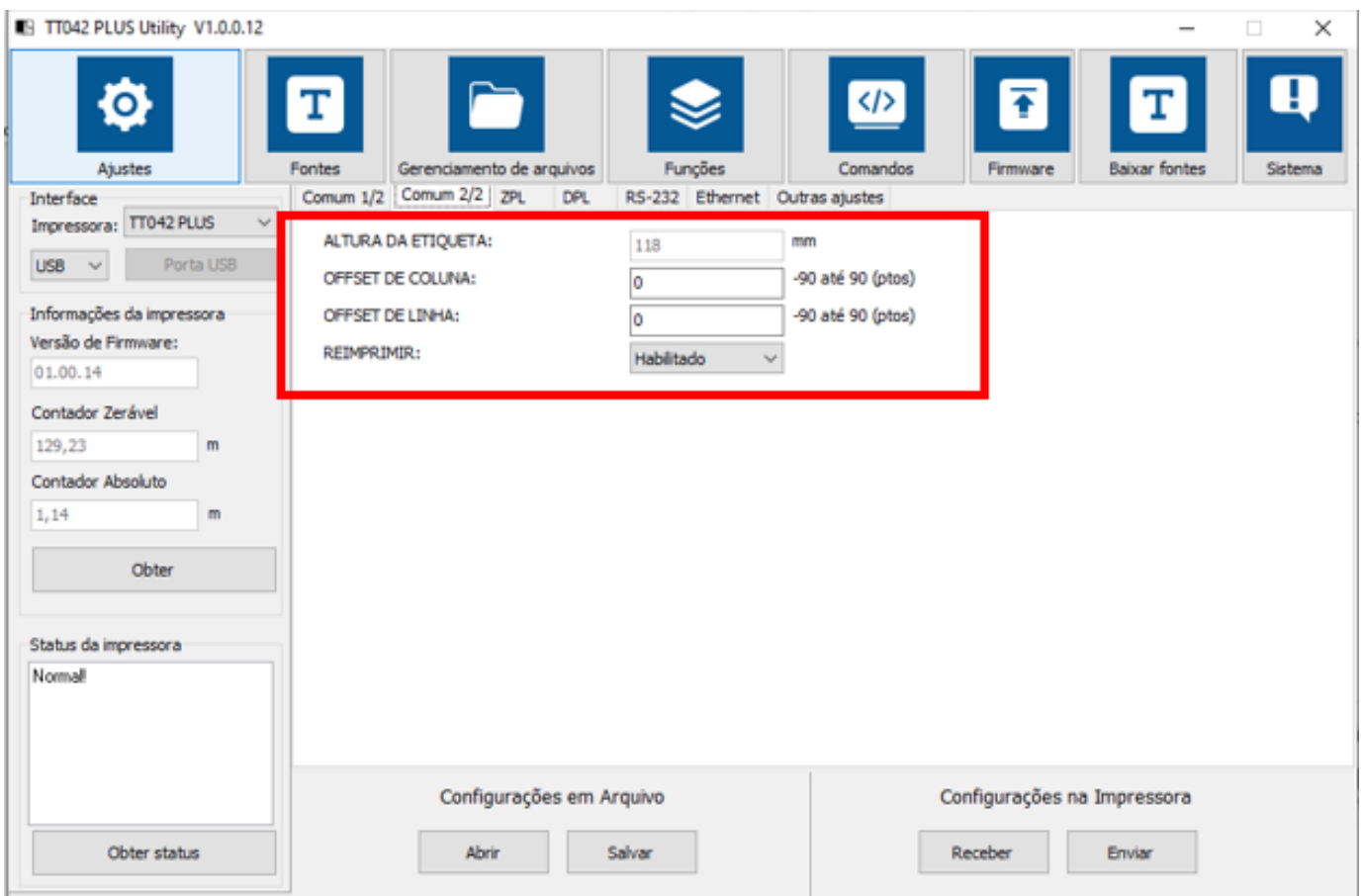
Compr. Máx. Calibração: Este é o comprimento máximo que a impressora avança para tentar reconhecer uma etiqueta.

Posição Rasgar: Ajusta a posição em que a etiqueta vai parar, para que seja rasgada. A posição é dada em pontos, a saber: Com 203dpi, cada 8 ptos = 1mm, com 300dpi cada 12 ptos = 1mm.

Velocidade de impressão: Ajusta a velocidade de impressão, este valor somente é utilizado pela impressora se o software de impressão omitir este comando.

Darkness: Controla o aquecimento da Cabeça de Impressão, este valor somente é utilizado pela impressora se o software de impressão omitir este comando.

ABA "Comum 2/2"



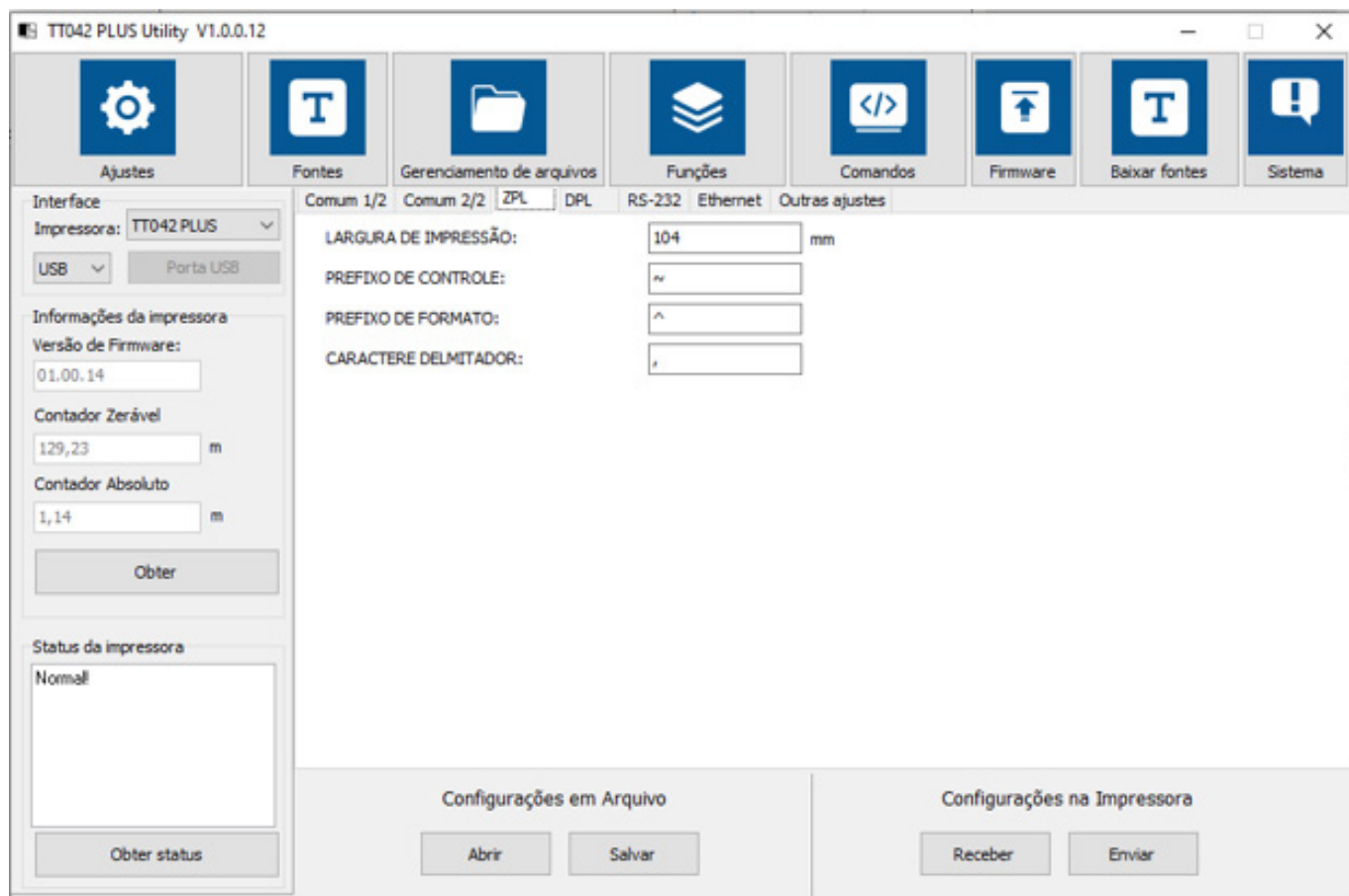
Altura da etiqueta: mostra a altura da etiqueta reconhecida pela impressora na última calibração realizada.

Offset de Coluna: Permite deslocar todo o conteúdo do layout de impressão na horizontal.

Offset de Linha: Permite deslocar todo o conteúdo do layout de impressão na vertical.

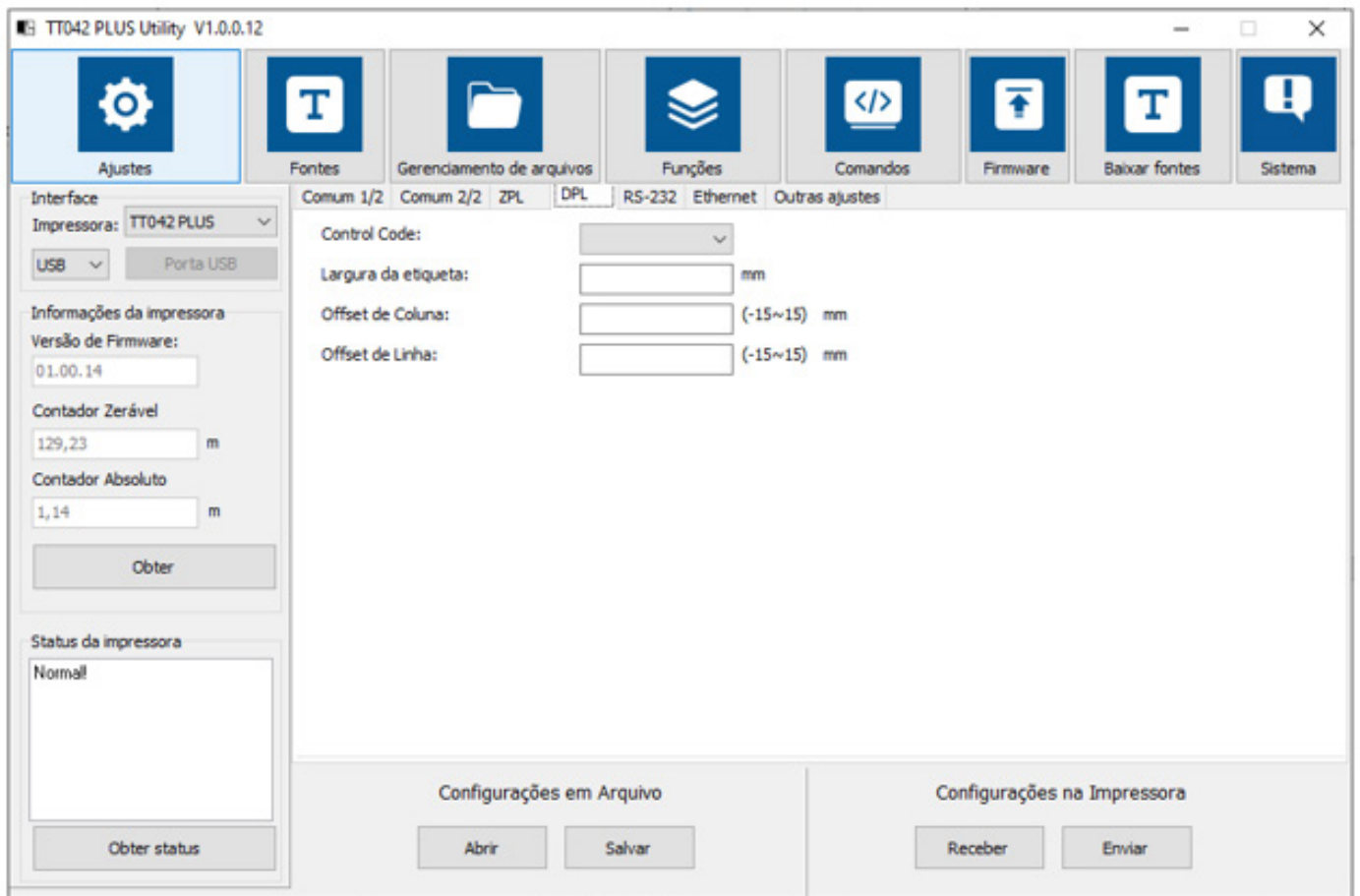
Reimprimir: Quando está "Habilitado", reimprime a última etiqueta impressa com a impressora ligada, sempre que o botão de seta para baixo for pressionado.

ABA "ZPL"



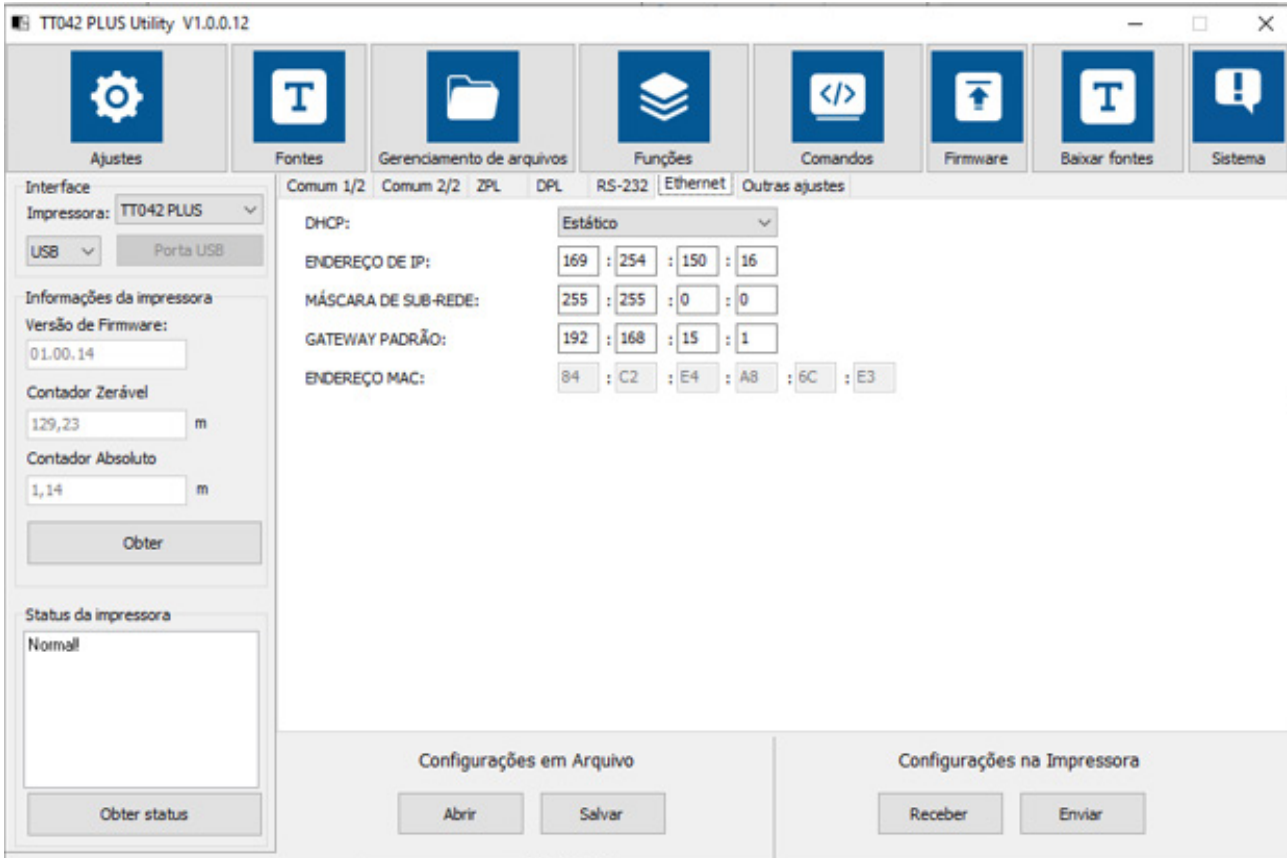
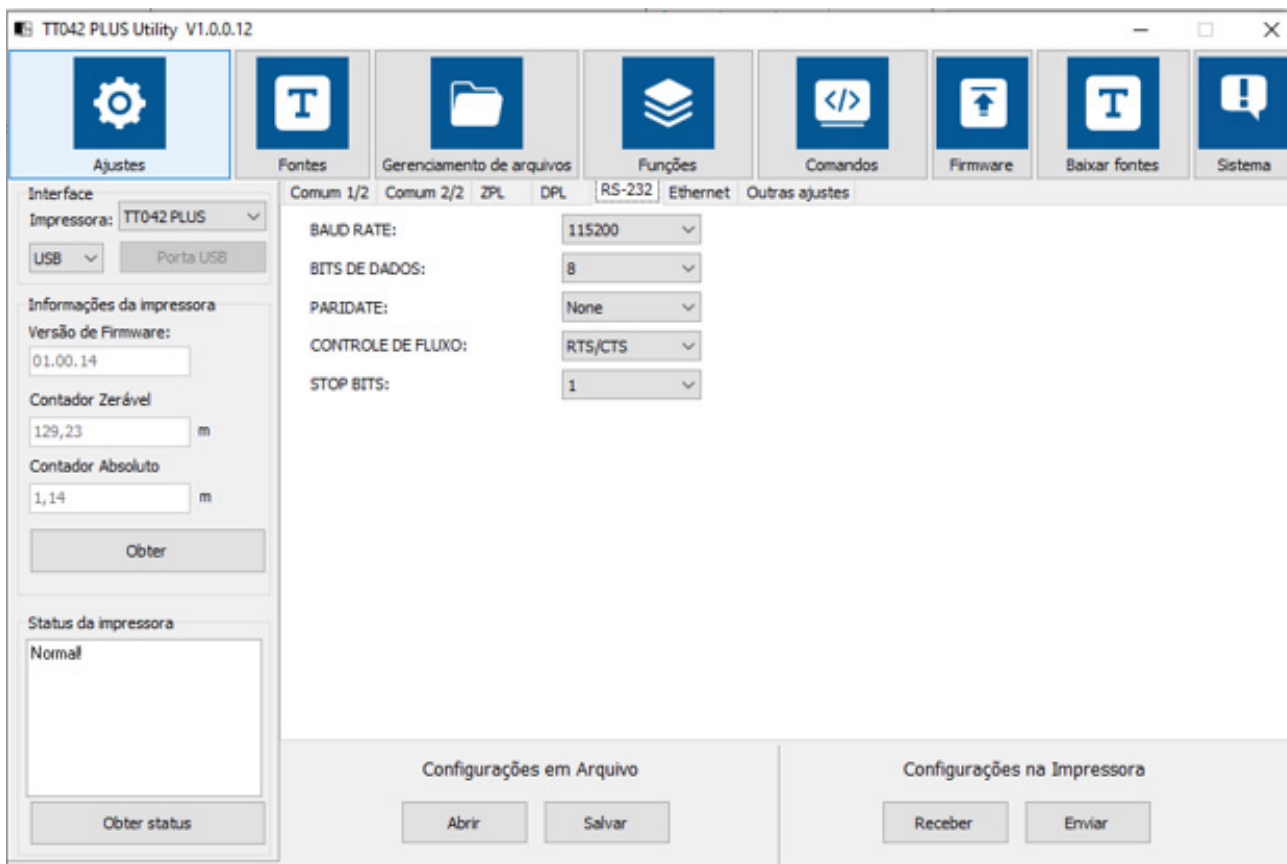
Permite ajustar alguns parâmetros da linguagem de programação "ZPL"

ABA "DPL"



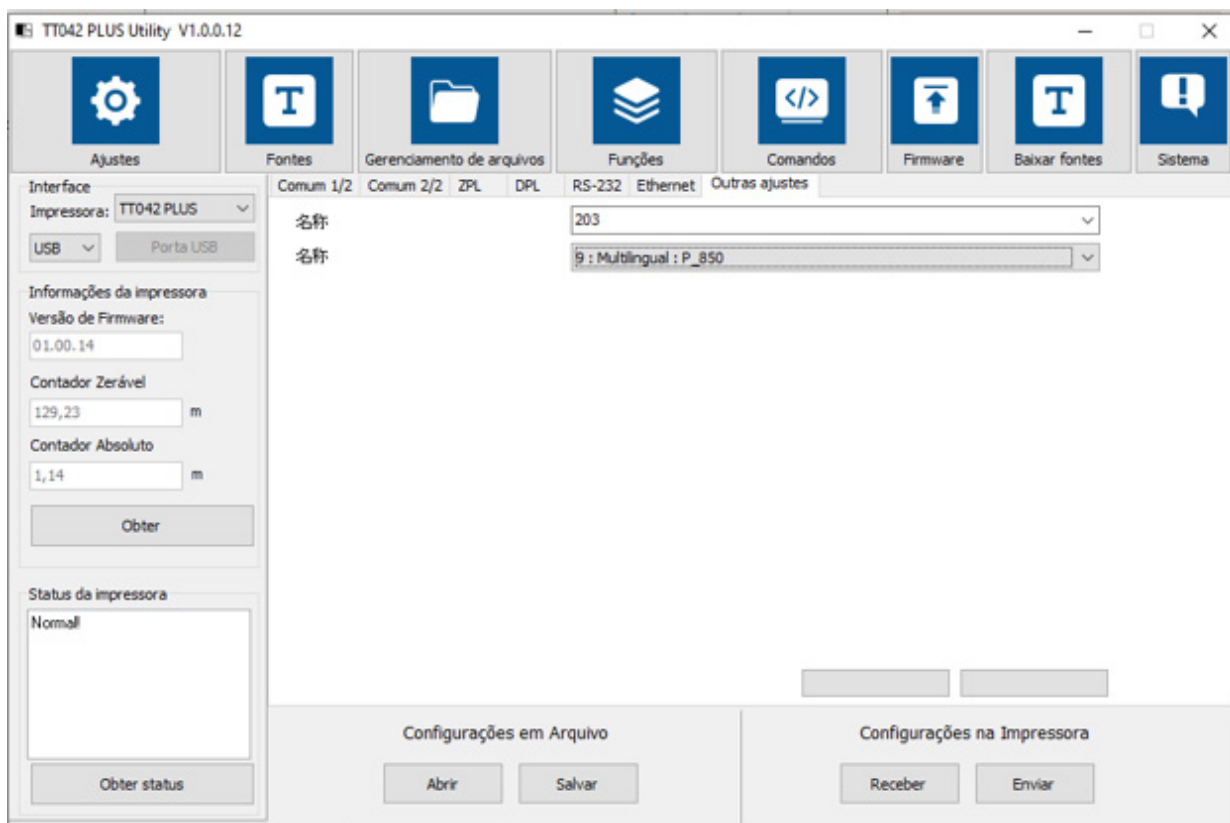
Permite ajustar alguns parâmetros da linguagem de programação "DPL"

ABAS RS-232 E ETHERNET



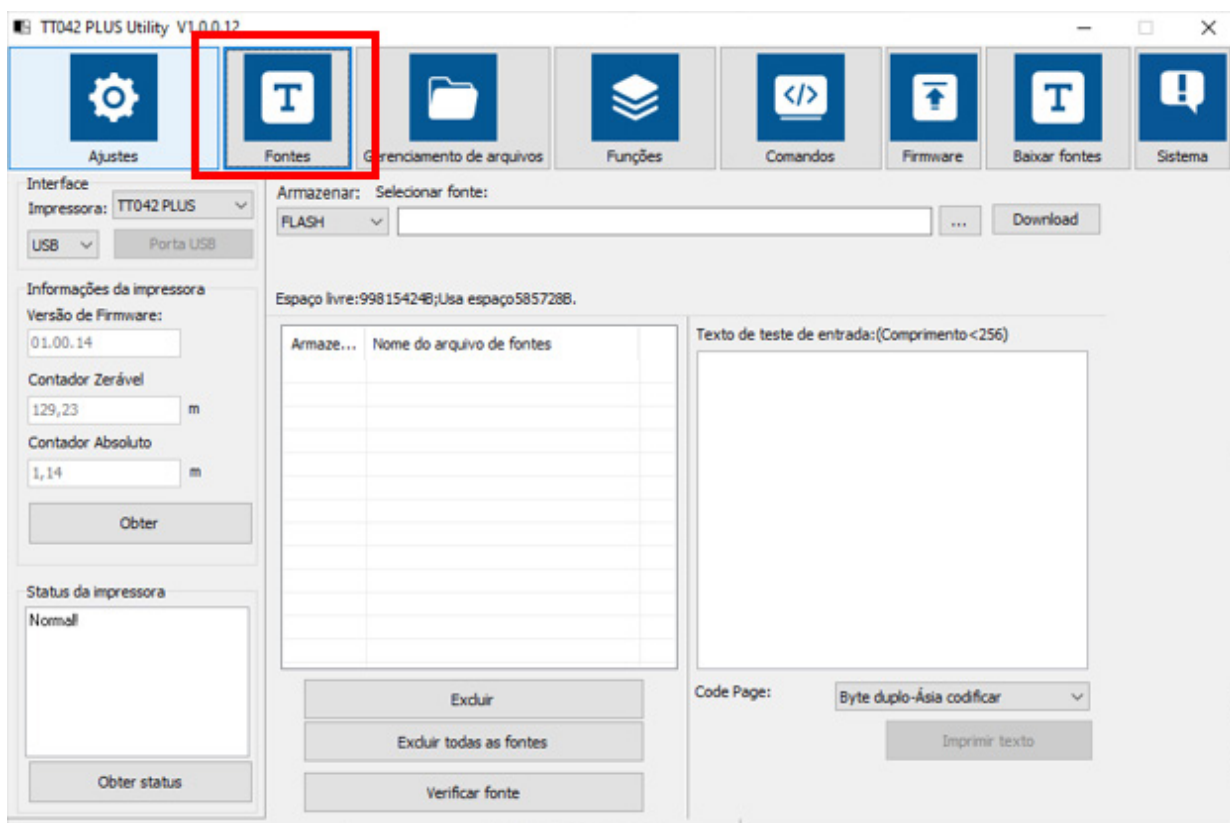
Possibilitam configurar os parâmetros de comunicação.

ABA "OUTROS AJUSTES"



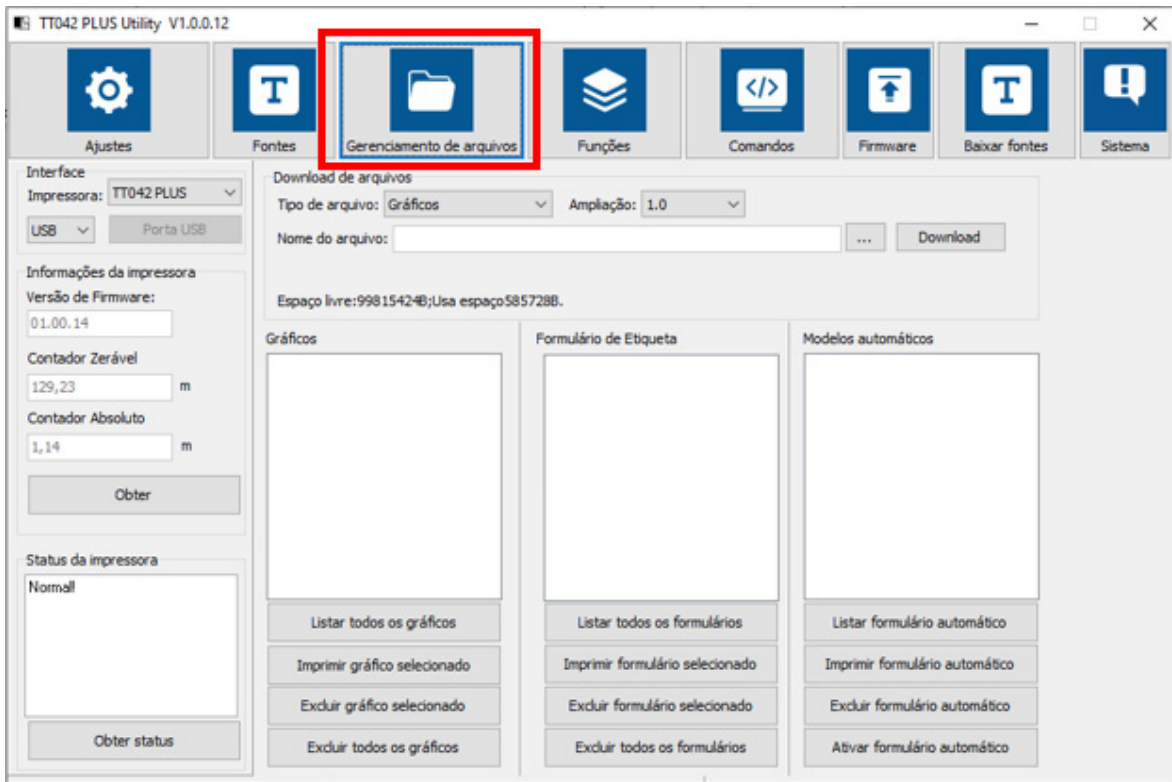
Permite verificar a resolução atual da impressora e também configurar o "Code Page".

BOTÃO "FONTES"



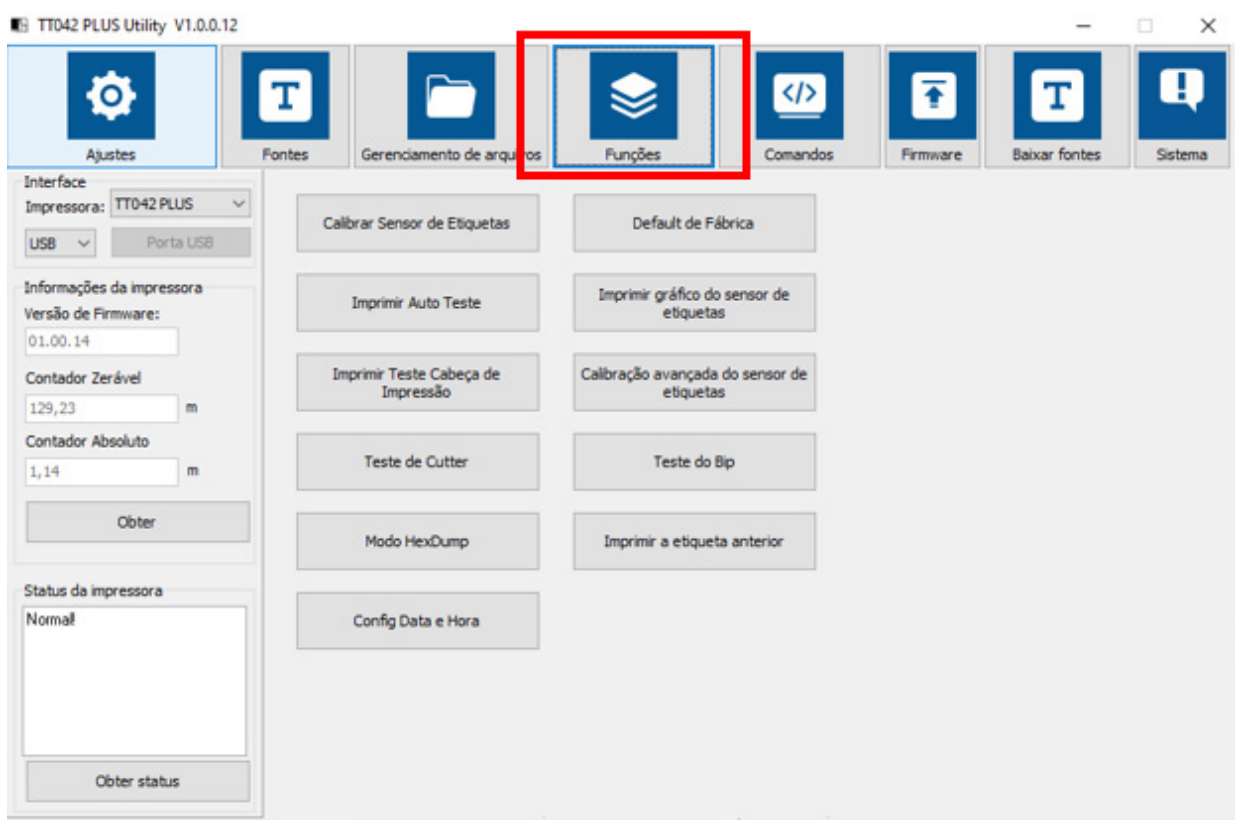
Nesta opção é possível enviar fontes adicionais de caracteres para a impressora, e imprimir a partir de comandos de impressão.

BOTÃO "GERENCIAMENTO DE ARQUIVOS"



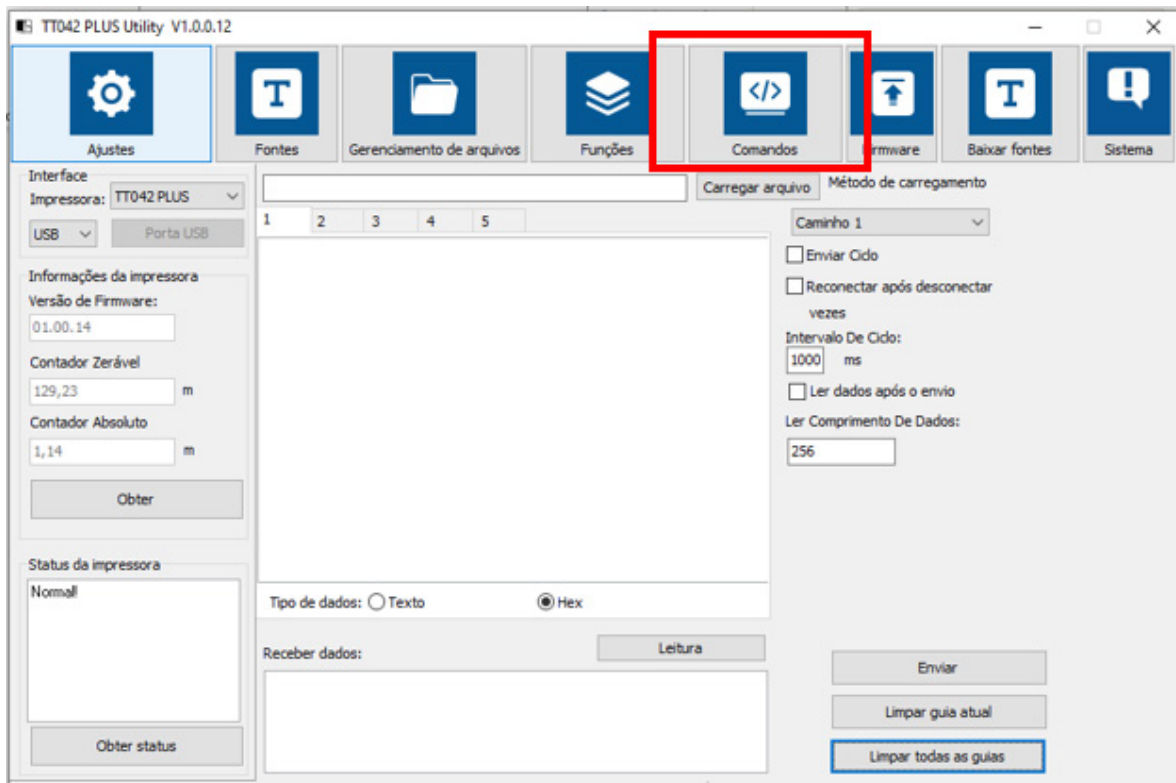
Aqui é possível enviar imagens ou layouts de impressão para a memória da impressora, e eles podem ser impressos a partir de comandos de impressão.

BOTÃO "FUNÇÕES"



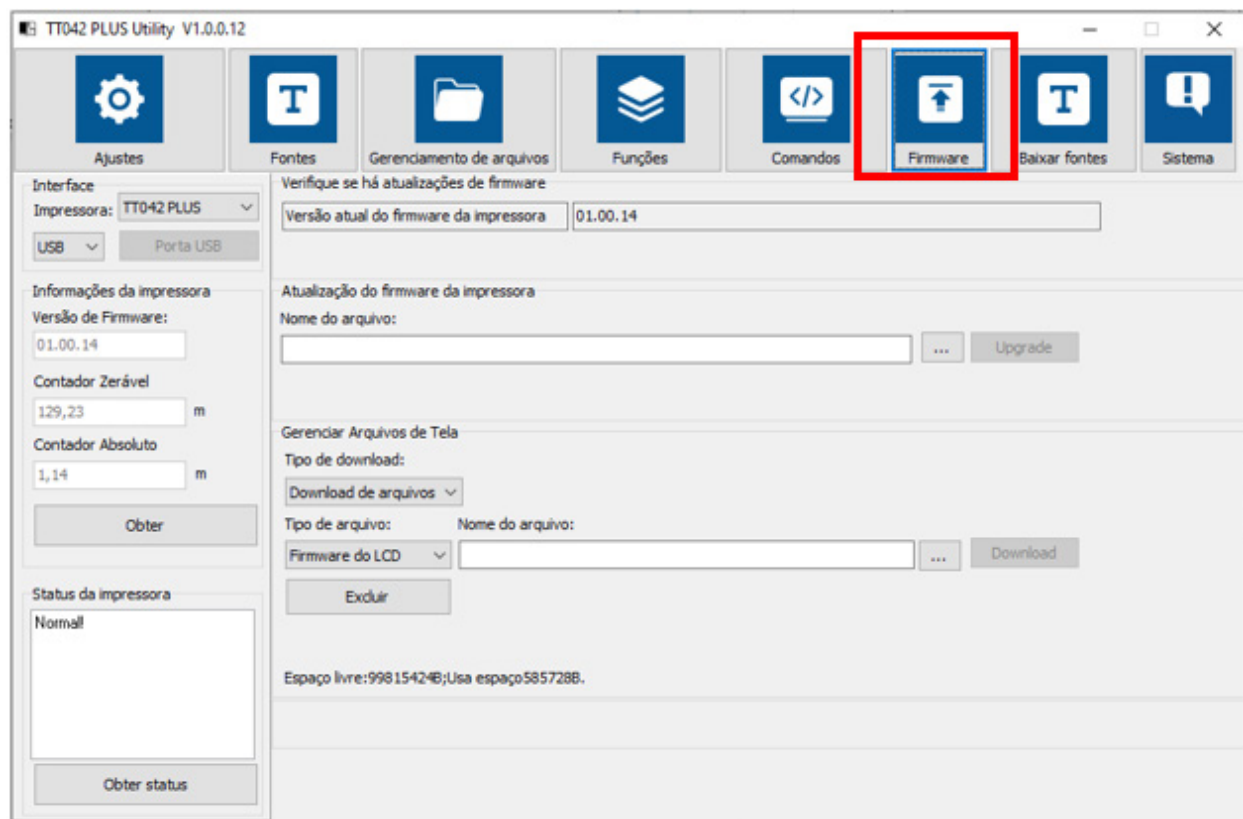
Nesta tela é possível testar diversas funcionalidades da impressora.

BOTÃO "COMANDOS"



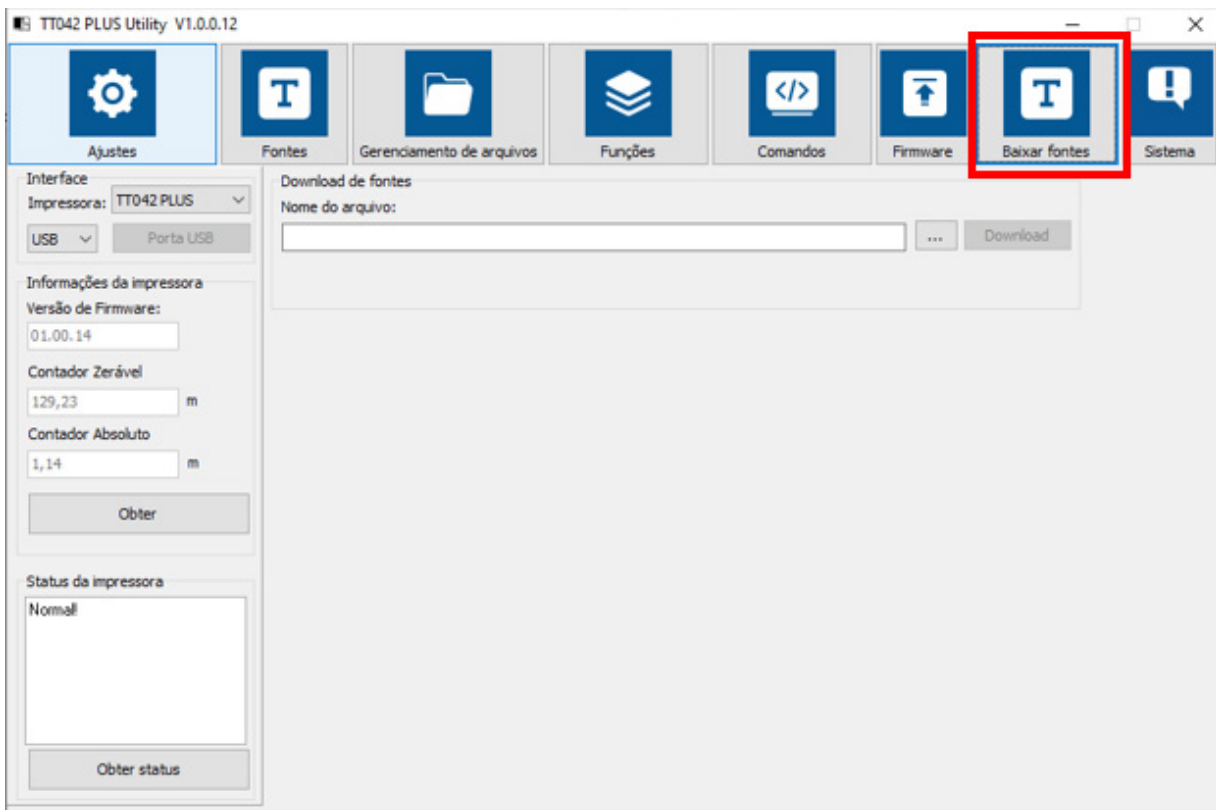
Permite enviar comandos de impressão, nas linguagens de programação ZPL / EPL / DPL / TSPL, para testes ou desenvolvimento de layouts de impressão.

BOTÃO "FIRMWARE"



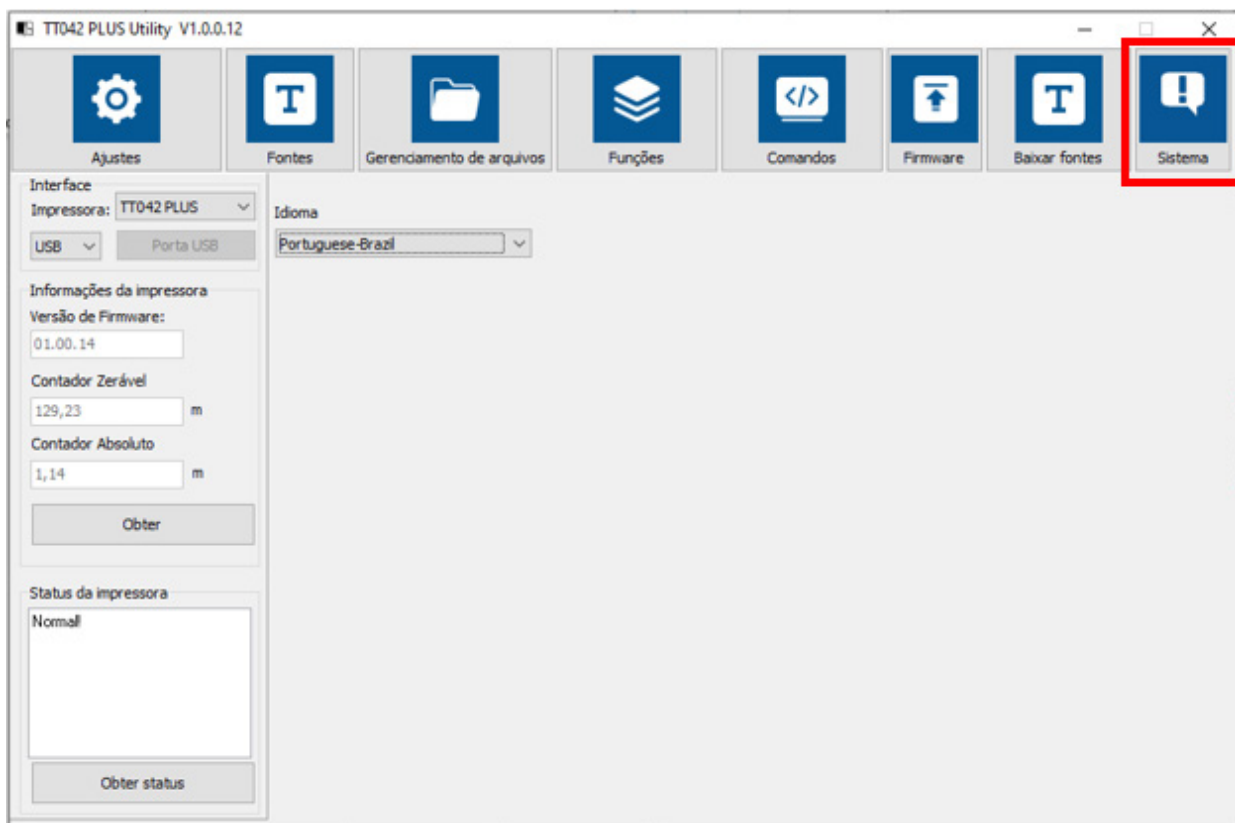
Através desta opção é possível atualizar o sistema operacional da impressora.

BOTÃO “BAIXAR FONTES”







Possibilita atualizar as fontes de caracteres internas da impressora.

BOTÃO “SISTEMA”



Permite selecionar o idioma a ser utilizado.

14. DEFEITOS E SOLUÇÕES

| ERRO | SOLUÇÃO |
|--|--|
| <p>Erro de Papel</p>  | <ul style="list-style-type: none"> - Verifique se as etiquetas estão instaladas corretamente, ou seja, passando por dentro do sensor. - Confirme que o LED do sensor de etiquetas está posicionado sobre o GAP ou Tarja preta entre as etiquetas. - Certifique-se de que não há etiquetas coladas no sensor de etiquetas. - Verifique o tipo de etiqueta selecionada na impressora, ele deve corresponder a etiqueta utilizada (GAP ou Tarja Preta ou Contínua). |
| <p>Tarja Preta não encontrada</p>  | <ul style="list-style-type: none"> - Verifique se o tipo de etiqueta selecionada na impressora é "Tarja Preta". - Confirme que o LED do sensor de etiquetas está posicionado sobre a Tarja Preta entre as etiquetas. - Certifique-se de que não há etiquetas coladas no sensor de etiquetas. |
| <p>Sem Papel</p>  | <ul style="list-style-type: none"> - Verifique se etiquetas acabaram, se necessário instale um novo rolo. - Verifique se as etiquetas estão instaladas corretamente, passando por dentro do sensor. - Confirme que o LED do sensor de etiquetas está posicionado sobre o GAP ou Tarja preta entre as etiquetas. |
| <p>Erro de Ribbon</p>  | <ul style="list-style-type: none"> - Verifique se o Ribbon acabou, e se necessário instale um novo rolo. - Verifique se o rolo de Ribbon está "girando em falso" no eixo, se estiver, gire o botão verde do eixo alimentador de Ribbon no sentido anti-horário, até travar. Assim ele expande seu diâmetro de forma que o rolo de Ribbon gira junto com o eixo. |

| | |
|---|--|
| <p>Cabeça aberta</p>  | <p>- Feche o mecanismo de impressão, girando a alavanca no sentido horário.</p> |
| <p>Falha na Cabeça Térmica</p>  | <p>- A cabeça de impressão está danificada, é necessário substituí-la. Entre em contato com uma assistência autorizada Elgin.</p> |
| <p>Cutter travado</p>  | <p>- O acessório opcional Cutter, pode estar travado com excesso de cola em suas lâminas. Entre em contato com uma assistência autorizada Elgin para manutenção.</p> |
| <p>Cabeça de Impressão sobre aquecida</p>  | <p>- Aguarde pelo menos 5 minutos para que a cabeça de impressão esfrie, e volte a imprimir normalmente.</p> |

15. LIMPEZA

Durante o processo de impressão, resíduos das Etiquetas e do Ribbon ou até mesmo provenientes do ambiente onde ela esteja instalada, podem se acumular no interior da impressora, tais como: excesso de poeira, partículas provenientes do papel das etiquetas, excesso de cola das etiquetas ou resíduo liberado pelo Ribbon durante o processo térmico (sublimação) de impressão. Por este motivo, é fundamental realizar a limpeza periodicamente de forma a preservar o seu bom funcionamento por muito tempo.

A frequência mínima de limpeza recomendada é a cada troca do rolo de Ribbon, mas esta periodicidade pode mudar dependendo do ambiente onde a impressora está instalada e do volume de impressão.

Para realizar uma limpeza adequada, são necessários os seguintes materiais:

- Algodão ou Flanela seca e limpa (que não solte fiapos)
- Álcool isopropílico
- Soprador de ar (não é recomendável usar Ar Comprimido, porque pode expelir água), ou pincel limpo com cerdas macias.

IMPORTANTE:

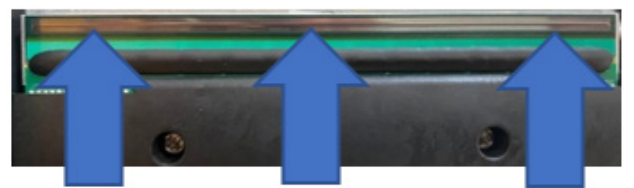
- É recomendável desligar a impressora e aguardar a cabeça de impressão esfriar por pelo menos 3 minutos, antes de iniciar a sua limpeza.
- Durante a limpeza, evite tocar diretamente na cabeça de impressão, pois a gordura natural existente na pele, pode danificá-la. A eletricidade estática contida no corpo humano também pode ser prejudicial para a cabeça de impressão.
- **NUNCA** utilize objetos/ferramentas pontiagudas ou abrasivos, pois podem causar danos permanentes no equipamento e em suas partes.
- **NUNCA** utilize nenhum outro tipo de líquido para limpar a impressora e suas partes, além do Álcool Isopropílico.

15.1 LIMPEZA DA CABEÇA DE IMPRESSÃO

1) Com a impressora desligada, levante a cabeça de impressão e remova o ribbon.



2) Utilizando algodão ou flanela limpa, levemente umedecidos com álcool isopropílico, limpe toda a sua superfície.



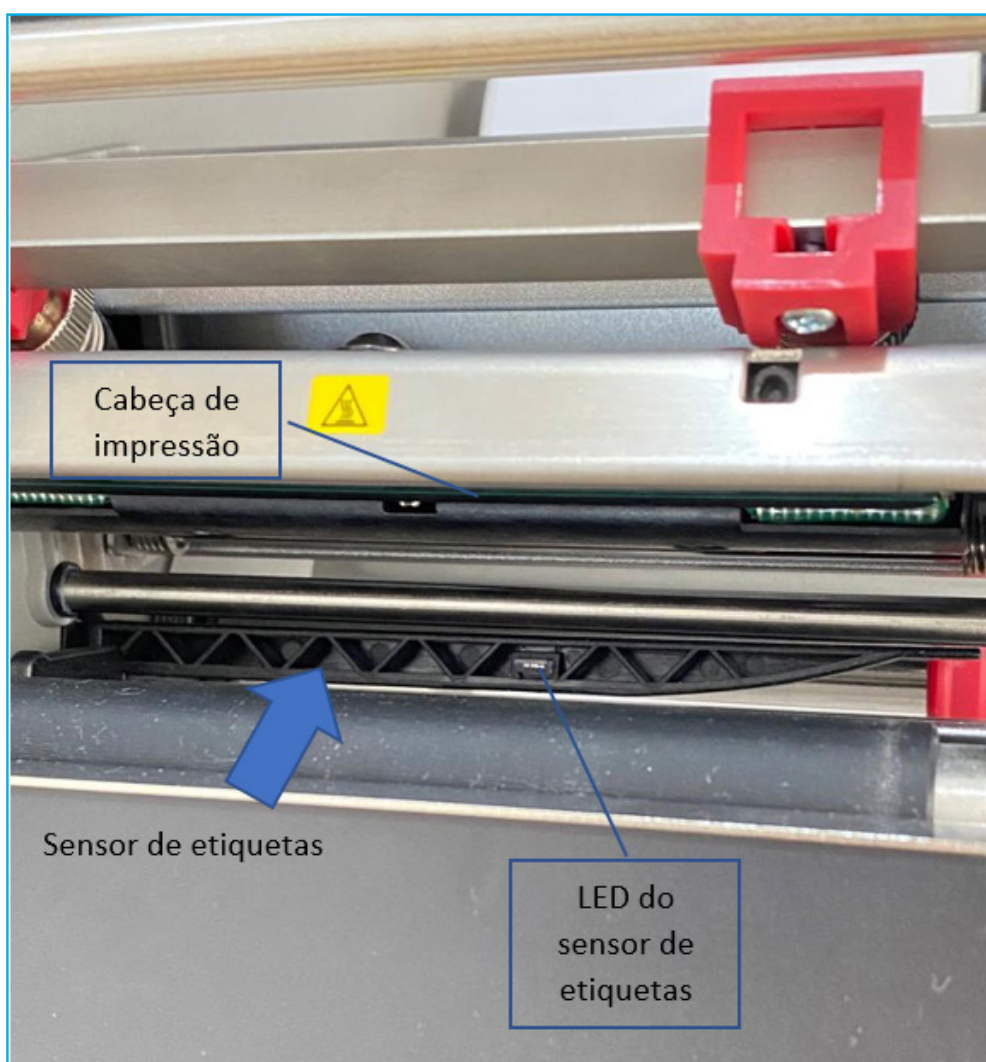
A linha preta "brilhante" deve ser limpa. Com muito cuidado para não encostar nenhum objeto pontiagudo ou abrasivo, e nem toque diretamente com os dedos (*a gordura natural da pele e eletricidade estática, podem danificar a cabeça de impressão*)

15.2 LIMPEZA DO ROLO DE BORRACHA

- 1) Com a impressora desligada, levante a cabeça de impressão, e remova as etiquetas.
- 2) Utilizando algodão ou flanela limpa, levemente umedecidos com álcool isopropílico, limpe toda a sua superfície, e vá girando o rolete com os dedos para limpá-lo completamente (se houver etiquetas coladas, **não use nenhum objeto cortante para removê-las**).

15.3 LIMPEZA DO SENSOR DE ETIQUETAS

- 1) Com a impressora desligada, levante a cabeça de impressão, remova o ribbon e as etiquetas.
- 2) Utilizando um soprador de ar ou pincel, limpe a fenda por onde a etiqueta passa durante o processo de impressão. **MUITO CUIDADO para não bater na cabeça de impressão, pois ela é muito sensível ao choque mecânico.**



15.4 LIMPEZA DO INTERIOR DA IMPRESSORA

- 1) Com a impressora desligada, remova os rolos de Ribbon e de Etiquetas
- 2) Utilizando o Soprador de ar ou Pincel, limpe todo o seu interior

15.5 LIMPEZA DO EXTERIOR DA IMPRESSORA

- 1) Certifique de desconectar o cabo de força localizado no painel traseiro.
- 2) Com uma flanela limpa e umedecida com álcool isopropílico, limpe todo o seu exterior

16. ESPECIFICAÇÕES TÉCNICAS

| | |
|----------------------------|---|
| Método de impressão | Transferência Térmica / Térmica Direta |
| Resolução | 203dpi / 300dpi (opcional, sob consulta) |
| Velocidade de Impressão | De 2 a 6 pol./seg. (50,8 a 152,4mm/seg.) |
| Interfaces de comunicação | USB, USB HOST, RS232, Ethernet |
| Memória RAM (total) | 32MB |
| Memória Flash (total) | 128GB |
| Temperatura (Densidade) | 0 ~ 30 (ajustável) |
| Fontes (Set) de caracteres | Todas as fontes suportadas pelas linguagens de programação ZPL/DPL/EPL/TSPL. |
| | ASCII 5x9, 7x11, 10x18, 15x28, 13x26, 40x60, 13x21, 24x24dots |
| | Fontes definidas pelo usuário, podem ser carregadas na memória. |
| Códigos de Barras | Code 11, Code 39, UPC-A, UPC-E, Code 128 (subsets A/B/C automáticos), EAN13, EAN8, GS1 Databar, HIBC, Codabar, Interleaved 2 of 5, Interleaved 2 of 5 industrial, ITF-14, Code 93, UCC/EAN128, UPC-A e EAN13 (2 ou 5 dígitos suplementares) UPC-E e EAN8 (2 ou 5 dígitos suplementares), Aztec, Plessey, Postnet, PDF417, Macro e Micro PDF417, Code 49, Datamatrix, Maxicode, MSI-1/3, QRCode, RSS14, Codablock, . |

| | |
|---------------------------------------|---|
| Sensores | Transmissivo, Reflexivo, Detecção de movimento de Ribbon, Detecção de cabeça aberta, Sobreaquecimento Cabeça de Impressão. |
| Display | 3,5 pol. LCD TFT |
| Papel (etiquetas) | Contínuo, GAP (espaçamento), Tarja preta, TAGs, Couche, Termo-transfer, BOPP, Nylon, Poliéster, etc. Alinhamento à esquerda. Sob a forma de rolo ou formulário sanfonado, para alimentação externa. |
| Largura da etiqueta | De 25 à 111mm |
| Altura da etiqueta | De 8 à 1000mm(máx) 30mm (mín.) – utilizando acessório opcional PeelOff |
| Chanfro (etiquetas de Gôndola/TAG) | 8,3mm(largura mín.) / 2,5mm(altura mín.) |
| Diâmetro Interno do Rolo de Etiquetas | 25,4mm (mín.) |
| Diâmetro Externo do Rolo de Etiquetas | 254mm (máx.) |
| Espessura da Etiqueta | 0,06mm(mín.); 0,28mm(máx.) |
| Largura Máx. de Impressão | 104mm (203dpi) / 106mm(300dpi) |
| Comprimento Máx. de Impressão: | 2286mm (modo contínuo e não-contínuo, 203dpi) 1524mm (modo contínuo e não-contínuo, 300dpi) |
| Tipos de Ribbon | Cera, Misto, Resina – Entintamento externo. |
| Comprimento do Ribbon (Máx.) | 600m |
| Diâmetro do Rolo de Ribbon | 25,4mm (Interno) |
| Largura Máx. do Ribbon | 110mm |
| Linguagens de programação | ZPL, DPL, EPL, TSPL - Seleção através do painel frontal (não necessita atualizar firmware) |
| Softwares Inclusos | Bartender Ultra Lite, para criação e impressão de etiquetas. Utilitário para configuração, testes e obtenção de status. |

| | |
|-------------------------|---|
| Drivers | Desktop: Win7/Win8/Win 8.1 / Win10 / Win11, Linux Server: 2012 / 2012 R2 / 2008 R2 / 2016 / 2019 |
| Acessórios Opcionais | Cutter, Peel Off (descolador automático de etiquetas) com rebobinador interno de liner, Cabeça de impressão 300dpi. |
| Voltagem | 110 / 220VAC (bivolt automático) |
| Consumo | 50W |
| Ambiente de trabalho | 5°C ~ 40°C, 20% ~ 85% Umidade Relativa, sem condensação |
| Ambiente de armazenagem | -40°C~60°C, 5% ~95% Umidade Relativa, sem condensação |
| Dimensões | 263(L)x330(A)x460(P)mm |
| Peso | 12kg |

17. PINAGEM DO CABO SERIAL RS-232

| Conector DB9 Macho - Impressora | | Conector DB9 Fêmea - PC |
|---------------------------------|-----|-------------------------|
| Pino | --- | Pino |
| 2 | --- | 2 |
| 3 | --- | 3 |
| 5 | --- | 5 |
| 6 | --- | 6 |
| 8 | --- | 8 |

18. REVISÕES

| Modelo | Data/Ano | Revisão | Alteração |
|------------|----------|---------|---|
| TTO42 PLUS | 12/O4/24 | RevO2 | Atualização de conteúdo e imagens relativas aos sws a partir do conteúdo 11.2 pág 15, deste manual. |
| | | | |



elgin.com.br/automacao

Suporte Técnico

(11) 3383.5776

0800 644 2362

(apenas telefone fixo)



ELGIN INDUSTRIAL DA AMAZÔNIA LTDA
CNPJ: 14.200.166/0005-90
Av. Abiurana, 450 – BL A e B
Distrito industrial – Manaus - AM
CEP: 69075-010